

START
YOUR

RESEARCH ADVENTURE



**113年度
大學生研究計畫撰寫講座**

自然組: 12/4(三) 12:00 @演藝廳 w. 林壯宇 助理教授

113 年度大學生研究計畫撰寫講座(II)

自然場

時 間：113 年 12 月 4 日 (星期三) 中午 12 : 00 - 13 : 30

地 點：演藝廳

時 間	議 程	講 者
12:00 - 12:05	長官致詞	研究發展處 許雅玲研發長
12:05 - 12:55	撰寫國科會大專學生研究計畫經驗分享	生物醫學暨環境生物學系 林壯宇助理教授
12:55 - 13:00	Q&A	
13:00 - 13:30	國科會線上申請系統操作說明	研究發展處 林文瑋組長

意見調查表

敬愛的老師、同學您好：

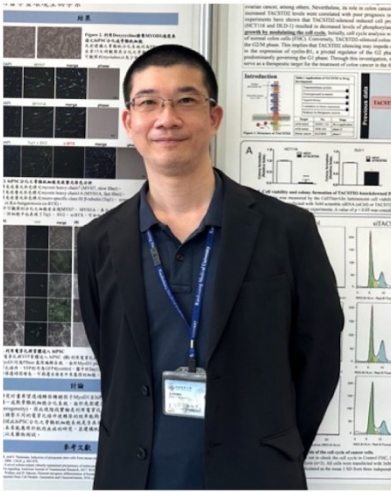
感謝您撥冗參與今天的活動，也希望今天的活動，能讓您有所收穫。為使未來的活動更趨完善，您的看法與意見對我們十分重要；請您於會後填答下列問題，以做為我們檢討改進之參考，謝謝!!

*本調查表請於 12/5(四)下午 5:30 前提交，謝謝!!



<https://forms.gle/V6JFepaSjrichFzm9>

林壯宇 助理教授



現職

- 高雄醫學大學生物醫學暨環境生物學系助理教授

學歷

- 國立台北科技大學工程科技研究所生化與生醫工程組博士
- 東海大學生物學研究所碩士
- 東海大學生物學系學士

經歷

- 日本京都大學 iPS 細胞研究所研究員
- 國立台北科技大學化學工程與生物科技系兼任助理教授
- 林口長庚醫院幹細胞及轉譯癌症研究所博士後研究員

研究專長

- 幹細胞生物學
- 生醫材料與組織工程
- 顯微鏡學

指導研究計畫經歷

本校大學生暑期研究計畫 (近三年)

- 111 學年度：
 - 陳佳珮 / 利用基因編輯技術研究細胞黏附因子與生醫材料之交互作用
 - 涂宇音 / 以基因編輯技術調控神經細胞再生
- 112 學年度：
 - 徐艾 / 新型螢光蛋白 mScarlet 的製備、純化與分析
 - 潘怡廷 / Troponin I-CFP 質體的基本性質分析
- 113 學年度：

➤ 曾子宜 / 螢光蛋白 mCherry 的製備與純化

➤ 王韻 / 螢光蛋白 Padron 2 的製備與純化

國科會大專學生研究計畫

■ 112 年度：

➤ 陳佳珮 / 建構人類誘導性多功能幹細胞誘導的骨骼肌分化系統

➤ 涂宇音 / 以新型質體誘導 iPSC 並建立運動神經元分化系統

■ 113 年度：

➤ 徐艾 / 開發用於螢光奈米顯微技術的正切換型紅色可逆切換螢光蛋白

撰寫國科會大專學生研究計畫經驗分享

不做不會怎樣，做了很不一樣

— 加入科研行列，從國科會大專生計畫開始 —

生物醫學暨環境生物學系

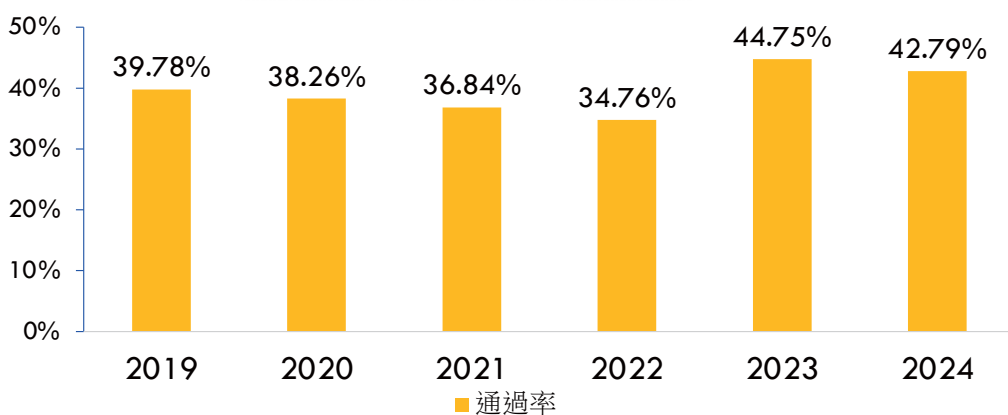
林壯宇 助理教授

lincy@kmu.edu.tw



Dec. 04, 2024

高醫大歷年申請通過率



Year	申請件數 (件)			核定件數 (件)			申請經費 (百萬元)			核定經費 (百萬元)		
	合計	私立大學	高雄醫學大學	合計	私立大學	高雄醫學大學	合計	私立大學	高雄醫學大學	合計	私立大學	高雄醫學大學
2024	8,961	4,654	201	4,075	1,813	86	554.00	287.00	13.00	217.00	96.00	4.00
2023	8,634	4,630	181	3,884	1,767	81	530.00	284.00	12.00	206.00	93.00	4.00
2022	8,581	4,743	187	3,505	1,619	65	518.00	287.00	12.00	183.00	85.00	3.00
2021	8,962	5,019	209	3,136	1,451	77	430.00	240.00	10.00	150.00	69.00	3.00
2020	8,065	4,457	230	3,132	1,457	88	387.00	213.00	11.00	150.00	69.00	4.00
2019	7,883	4,394	182	3,136	1,470	71	378.00	210.00	8.00	150.00	70.00	3.00

資料來源：國科會

演講大綱

什麼是國科會大專生計畫?

為什麼申請?

誰可以申請/申請資格

申請時程與準備文件

申請通過會得到什麼？

遵守學術倫理

什麼是國科會大專生計畫?

國家科學及技術委員會 (國科會) 為提早培育 儲備基礎科學、應用科學、人文社會科學之優秀研究人才，鼓勵公私立大專院校學生執行研究計畫，俾儘早接受研究訓練，體驗研究活動、學習研究方法，並加強實驗、實作之能力，特訂定本要點。

演講大綱

什麼是國科會大專生計畫?

為什麼申請?

誰可以申請/申請資格

申請時程與準備文件

申請通過會得到什麼?

遵守學術倫理

為什麼申請?

對研究的熱忱 / 參與研究的成就感
/ 研究所推甄 / 好奇心...

無論原因是什麼，請全力以赴！

"Do. Or do not. There is no try."

演講大綱

什麼是國科會大專生計畫?

為什麼申請?

誰可以申請/申請資格

申請時程與準備文件

申請通過會得到什麼?

遵守學術倫理

申請研究計畫之學生及指導教授之資格

學生：已獲得指導教授承諾指導研究，學業成績優良，且須具備下列資格之一者

1. 公私立大學院校二年級（含學士後學系一年級、科技大學或技術學院二年制一年級）以上在學學生。但不包括碩士班及博士班研究生。
2. 公私立專科學校五專制三年級以上或二專制一年級以上在學學生。

指導教授：

1. 符合本會專題研究計畫主持人資格，且願意提供研究設備指導學生從事研究工作。但曾指導學生執行本項研究計畫而未繳交研究成果報告者，不得擔任指導教授。
2. 指導教授每年度以指導二位學生為限。同一件計畫僅限一位學生提出申請，每位學生同一年度以申請一件計畫為限。

*學生曾執行研究計畫未繳交研究成果報告者，不得再次提出申請。

*學生及指導教授除應符合第一項資格外，其相互間不得有配偶或三親等以內血親、姻親之關係。

演講大綱

什麼是國科會大專生計畫?

為什麼申請?

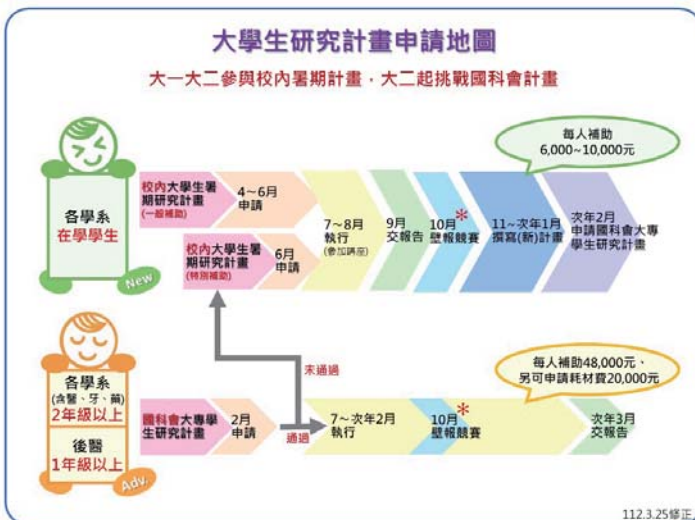
誰可以申請/申請資格

申請時程與準備文件

申請通過會得到什麼?

遵守學術倫理

申請時程



準備文件

學生 1. 大專學生 **研究計畫申請書**

2. 學生歷年成績證明

指導老師 1. 指導教授初評意見表

2. 指導教授個人資料表(含近五年著作目錄)

研究計畫申請書審查重點

§ 研究主題之重要性

§ 研究方法及步驟之可行性

§ 學生相關學科成績

§ 指導教授學術研究及指導能力等

撰寫研究計畫申請書

1. 綜合資料 (姓名、系級、題目、申請學門)
2. 研究計畫內容 (以中英文撰寫，限10頁)
3. 預算編列 (上限新台幣2萬元)

務必與指導
教授充分討論

計畫書主要內容：

- 一、摘要
- 二、研究動機與研究問題
- 三、文獻回顧與探討
- 四、研究方法及步驟
- 五、預期結果
- 六、需要指導教授指導內容
- 七、參考文獻

研究計畫內容 (1)

一、摘要 (~1頁)

- > 用最少的文字，簡述整個計畫的前因後果
- > 簡單明瞭，文字加圖像更好 (Graphical abstract)
- > 最重要，最後寫

包含：為什麼做？提出什麼問題？怎麼驗證假設/問題？

初步結果，研究目標，方法，預計達成的目標與願景

研究計畫內容 (2)

二、研究動機與研究問題 (~1頁)

- > 暑期研究計畫的延伸
- > 可以是指導教授的研究主題延伸或填補空缺
- > 仍待解決的問題 (例如：效率差、專一性不足...)
- > 具體且明確

三、文獻回顧與探討 (2-3頁)

- > 請大量閱讀文獻、整理文獻，作為架構計畫書的基礎/ PubMed, WOS...
- > 根據文獻整理，與指導老師討論，歸結出研究課題的切入點。從已知探索未知。

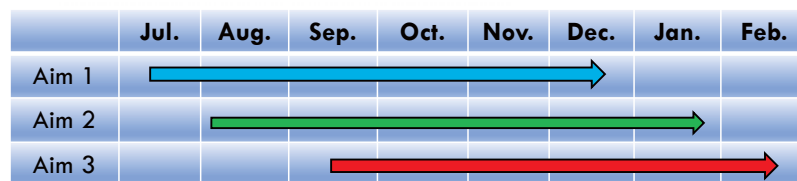
研究計畫內容 (3)

四、研究方法及步驟 (2-3頁)

- > 研究目標 + 採用方法，步驟儘量以圖型呈現
- > 可能遭遇的困難，提出備案

五、預期結果 (1-2頁)

- > 預期進度規劃 (以甘特圖呈現)



- > 能在8個月之內完成，合理且做得到的預期結果
- > 計畫完成後，能具體解決什麼問題？

研究計畫內容 (4)

六、需要指導教授指導內容 (1頁)

- > 儀器、設備、專長、研究經歷…等
- > 與指導教授充分溝通

七、參考文獻

- > 按引用的先後順序排列
- > 善用文獻整理軟體，EndNote

小提醒

* 申請研究計畫之學生應於申請機構函送本會申請研究計畫之日前，完成至少六小時之學術倫理教育課程訓練並檢附相關證明文件送申請機構備查。

演講大綱

什麼是國科會大專生計畫?

為什麼申請?

誰可以申請/申請資格

申請時程與準備文件

申請通過會得到什麼?

遵守學術倫理

補助經費項目

- (一)研究助學金：每位學生每月新臺幣六千元，八個月計新臺幣四萬八千元。(學生)
- (二)耗材、物品、圖書及雜項費用：依研究計畫實際需要擇優補助，每一計畫最高以補助新臺幣二萬元為限。(實驗室)

資料來源：國科會、高雄醫學大學研發處

演講大綱

什麼是國科會大專生計畫?

為什麼申請?

誰可以申請/申請資格

申請時程與準備文件

申請通過會得到什麼?

遵守學術倫理

遵守學術倫理

正確引用，避免抄襲

所謂『引用』，係援引他人著作於自己著作之中。所引用他人創作之部分與自己創作之部分，必須可加以區辨，否則屬於『剽竊』、『抄襲』而非引用。

因此，正確的引用必須明確指出哪些部分是他人的著作，如果沒有用引號或添加註解等方式標示他人的著作，就會構成抄襲。

臺灣學術倫理教育資源中心

https://ethics.moe.edu.tw/intro_zhtw/

資料來源: 臺灣學術倫理教育資源中心

高雄醫學大學 圖書資訊處
Office of Library and Information Services

研究資源 - 服務項目 - 關於本處 - 表單下載

資源查詢

- 電子資源查詢系統
- 館藏目錄查詢系統
- 教師指定參考書查詢
- 高醫電子學位論文查詢
- 數位學習平台
- 教學實踐研究計畫成果報告
- 升等新聘教師論文著作查詢(需填單調閱)

學術研究與投稿

- 投稿選刊須知
- OA期刊投稿優惠
- 常見研究評估指標
- 研究人員學術檔案
- SCIE/SSCI論文榮譽

研究輔助工具

- Endnote書目管理軟體
- Turnitin偵測剽竊系統

Turnitin 偵測剽竊系統

上傳論文後，系統將與網頁/電子出版品進行比對並計算出相似百分比

相似百分比
20%

比對結果顯示論文與網頁/電子出版品相似之處及來源

系統比對結果

 不讓抄襲風掩蓋了您的學習創意
讓數位文抄公無所遁形

資料來源: 高雄醫學大學 圖書處

重點整理

國科會大專學生研究計畫重點說明

辦法	依據「國家科學及技術委員會補助大專學生研究計畫作業要點」辦理
資格	大學部二年級以上、後醫系一年級以上在學學生
期間	每年7月1日起至次年2月底止，共8個月
補助	研究助學金每月新臺幣6,000元，共計48,000元；耗材、物品、圖書及雜項費用依研究計畫實際需要擇優補助，每一計畫最高以補助新臺幣2萬元為限。
成果報告	計畫執行期滿一個月內，至國科會網站繳交
研究創作獎	研究成果報告經審查後評定為成績優良而有創意者，由國科會頒發研究創作獎

資料來源: 高雄醫學大學研發處

研究工作是團隊合作，
指導教授投注資源心力，指導同學研究，
請務必全心投入，與指導教授充分合作，
成就彼此。

心動不如開始行動！



謝謝聆聽

Q & A



國科會大專學生 研究計畫 線上申請作業說明

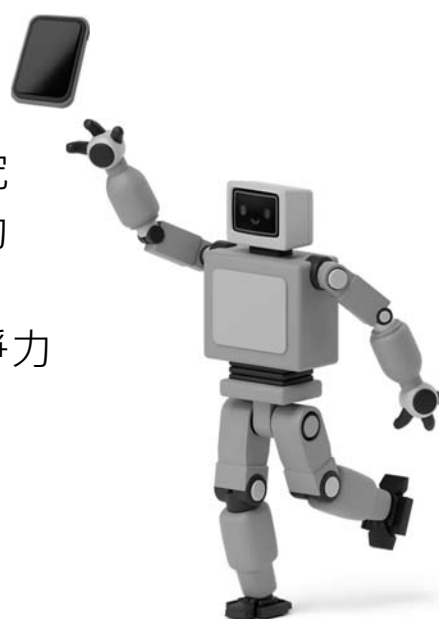
研究發展處學術研究組 林文璋 組長/副教授
113年12月4-5日



1

參與研究計畫之目的

- 探索自己是否適合做研究
- 利用寒暑假及課餘時間學習做研究
- 訓練思考邏輯、培養解決問題能力
- 為申請及就讀研究所作準備
- 累積實作經驗，提升未來就業競爭力

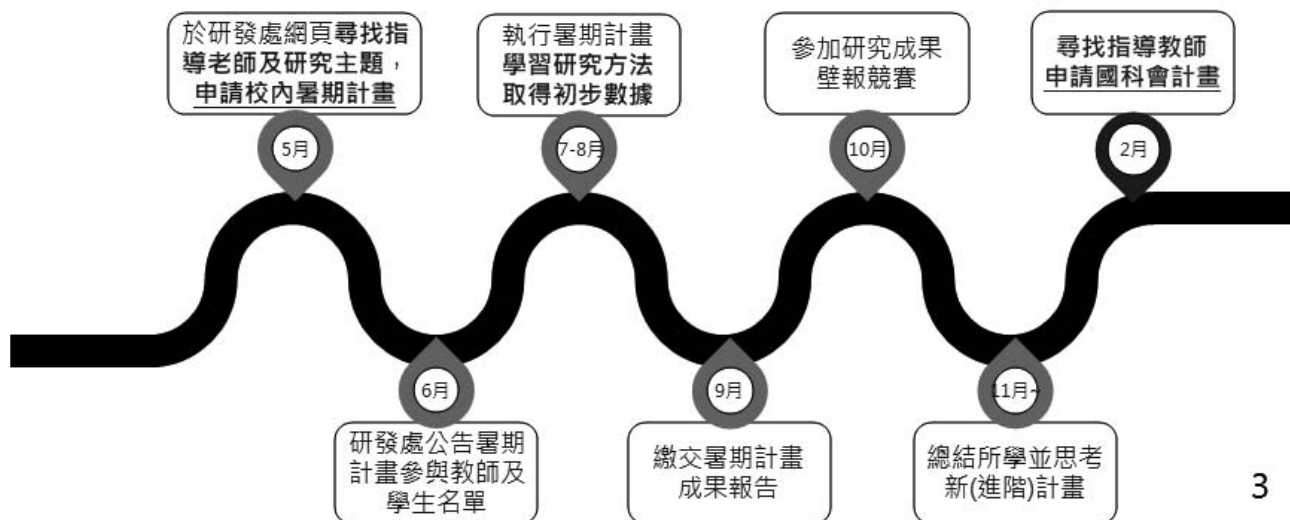


2

參與研究計畫之途徑

大一大二學生：參與校內大學生暑期研究計畫

大二以上學生：挑戰國科會大專學生研究計畫



3

國科會 大專學生研究計畫

申請辦法、線上申請STEP-BY-STEP



4

申請辦法

- 依據「國家科學及技術委員會補助大專學生研究計畫作業要點」辦理(113.11.1修正)

申請方式

- 申請時間為每年1~2月(依國科會公告)
- 請至國科會全球資訊網(<https://www.nstc.gov.tw/>)線上申請
- 申請流程：



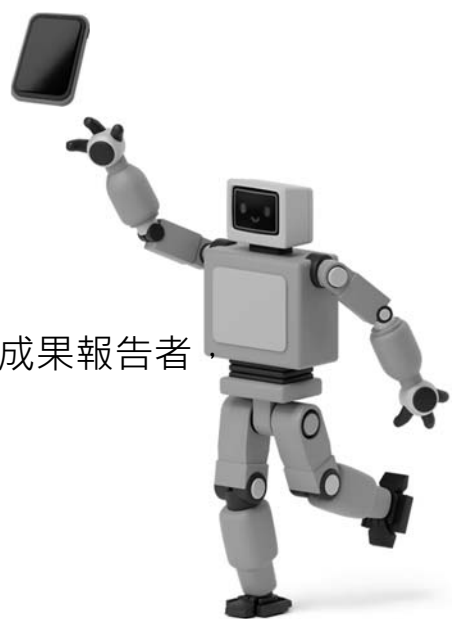
- 請務必於研發處公告校內截止日前完成「指導教授確認」
- 本(114)年度計畫申請校內截止日：依研發處公告

5

申請資格

指導教授

- 符合國科會專題研究計畫主持人資格
- 願意提供研究設備指導學生研究
- 每年度以指導二位學生為限
- 師生不得有配偶或三親等內親屬關係
- 曾指導學生執行本研究計畫但未繳交成果報告者不得再擔任指導教師

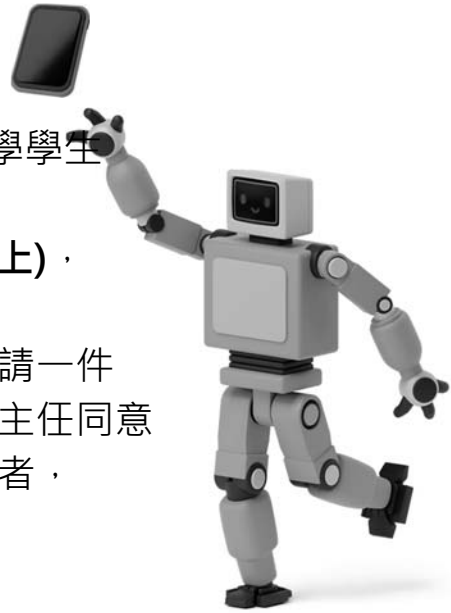


6

申請資格

學生

- 大學部二年級(後醫系一年級)以上在學學生
- 獲指導教授承諾指導且學業成績優良
- 完成學術倫理教育課程訓練(6小時以上) , 並於本校校務資訊系統上傳修課證明
- 同一計畫限一人申請 , 每人每年限申請一件
- 師生若不同校 , 學生須獲就讀學校系主任同意
- 曾執行本研究計畫但未繳交成果報告者 , 不得再提出申請



7

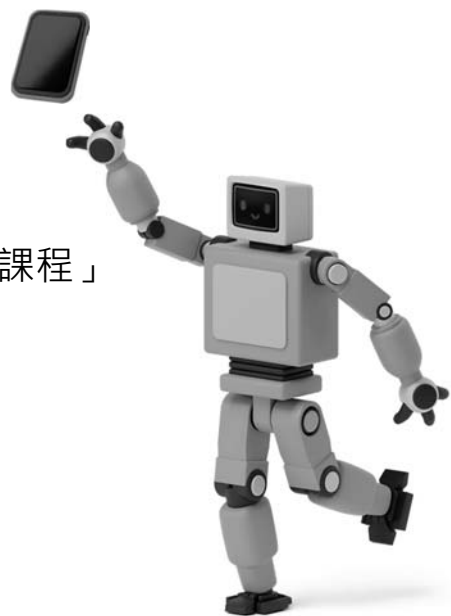
學術倫理教育課程訓練

臺灣學術倫理教育資源中心

- <https://ethics.moe.edu.tw/>
- 註冊帳號
- 於課程專區選擇「大學及專科生核心課程」
- 完成18個單元
- 通過總測驗
- 取得6小時修課證明

本校校務資訊系統(WAC)

- <https://wac.kmu.edu.tw/>
- 至「D.7.研究資訊」上傳修課證明



8

臺灣學術倫理教育資源中心：



9

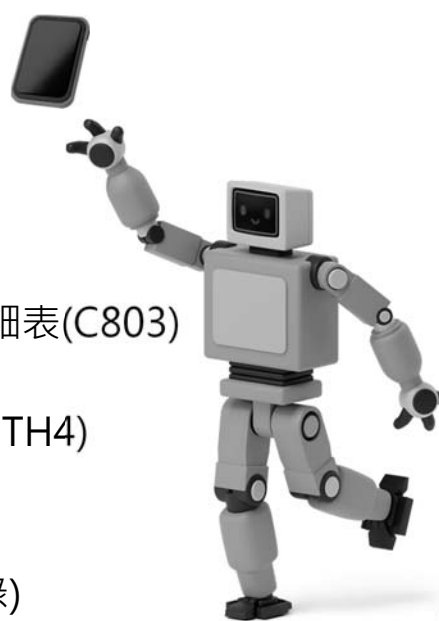
申請應繳文件

學生

- 大專學生研究計畫申請書
 - 綜合資料表(C801)
 - 研究計畫摘要表(C802)
 - 耗材、物品、圖書及雜項費用明細表(C803)
- 歷年成績證明(OTH2)
- 其他與計畫相關有助於審查之文件(OTH4)

指導教師

- 指導教授初評意見表(C804)
- 指導教授個人資料(含近五年著作目錄)



10

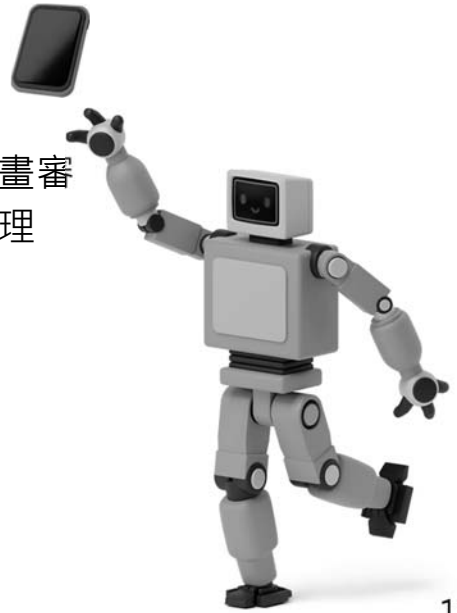
研究計畫審查

審查方式

- 依據「國家科學及技術委員會研究計畫審查機制及審查委員遴選作業要點」辦理

審查重點

- 研究主題之重要性
- 研究方法及步驟之可行性
- 學生相關學科成績
- 指導教授學術研究及指導能力



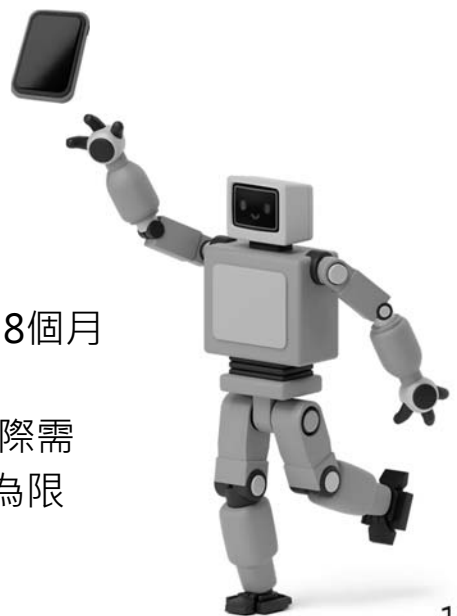
11

研究期間

- 每年7月至次年2月，共8個月
- 應於3月底前繳交研究成果報告

補助經費

- 研究助學金：每人每月NT.6,000元，8個月共NT.48,000元
- 耗材、物品、圖書及雜項費用：依實際需要擇優補助，每題以補助NT.20,000為限



12

下載辦法與表格

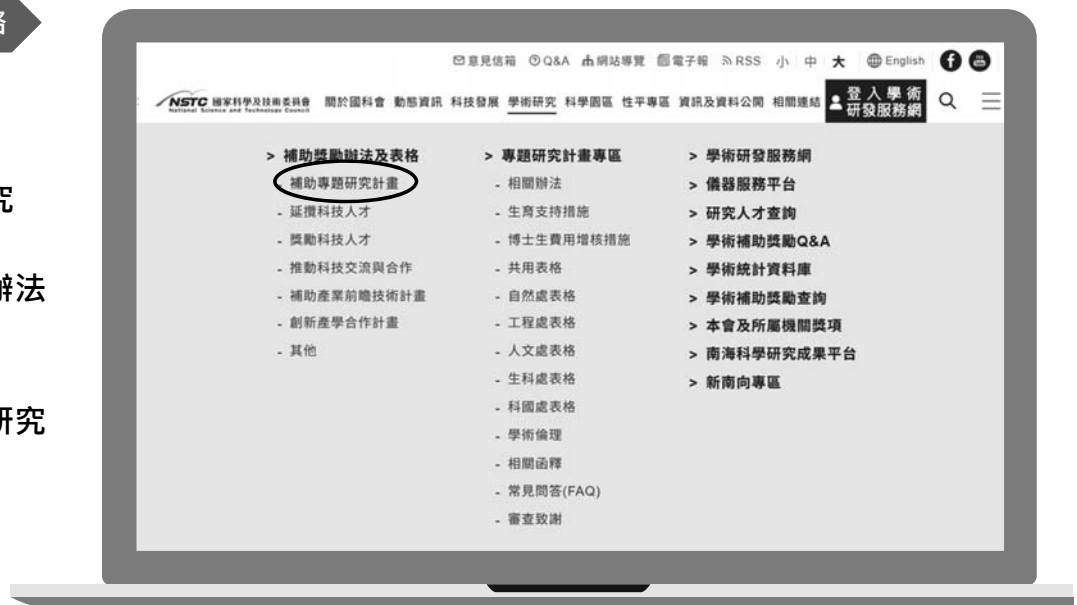
開啟
國科會全球
資訊網
<https://www.nstc.gov.tw>



13

下載辦法與表格

點按
學術研究
>>
補助獎勵辦法
及表格
>>
補助專題研究
計畫



14

下載辦法與表格

點按
大專學生
研究計畫



15

下載辦法與表格

下載並詳閱
作業要點、
申請書(C801~804)、
線上申請作業
使用注意事項



16

學生申請帳號

第1次申請
請至首頁右上方
學術研發服務網
進行
新人註冊



17

學生申請帳號

點選
大學生



18

學生申請帳號

填寫資料
完成註冊

現在位置 新人註冊

新人註冊

管理帳號 註冊說明 選擇註冊身分 填寫註冊資料 填寫內容確認 送出申請

帳號資料

- 系統身分 大學生
- 職別 學生
- 個人統一編號
- 中文姓名
- 出生年月日
- 系科會碼
- 輸入驗證碼 (不區分大小寫) N993TT

上一步 下一步

回首頁 回上一頁

19

學生申請計畫

登入
學術研發服務網

意見信箱 Q&A 網站導覽 電子報 RSS 小 中 大 English

NSTC 國家科學及技術委員會 關於國科會 動態資訊 科技發展 學術研究 科學園區 性平專區 資訊及資料公開 相關連結

登入學術研發服務網

科技魅癮 NSTC 國家科學及技術委員會 學術研發服務網

◎COVID-19疫情雖已趨緩，波新興感染症的威脅。

如何從「記疫」庫中讀取內容帶您一探究竟！

了解更多

身分: [研究人員(含學生)]

驗證方式: [學術研發服務網]

帳號:

密碼:

輸入驗證碼 (不區分大小寫) DCC36G

登入

新人註冊 | 忘記密碼

20

學生申請計畫

點按
申辦項目



21

學生申請計畫

點按
大專學生
研究計畫



22

先確認
個人基本資料

再點按
計畫申請案



點按
新增申請



學生申請計畫

填寫
申請資料(C801)

詳閱並勾選符合
學術倫理規範

點按
存檔

研究計畫申請書綜合資料表(C801)

※注意事項:
1. 國家科學及技術委員會公佈學術倫理規範

申請人【學生】資料

*姓名	劉博勳	*身份證號碼	E222895441
*聯絡電話	0975312-1101轉2334	*E-Mail	you78@nycu.edu.tw
傳真		*年級	
*就讀學校及系所	高雄醫學大學 (如要修改系所請至學術研發服務網基本資料修改,若有修改請重新存檔。)		
*學生研究計畫名稱	研究計畫名稱 (不可超過100個字)		
研究期間	自 112年07月01日 至 113年02月28日 止 計 8 個月		
*計畫歸屬處別及學門(請依計畫主題所屬領域勾選適當處別)	[B]生科處 [B10]醫學 [B10D001]醫學		
上年度曾執行本會 大專學生研究計畫	否		

【指導教授】資料

中文姓名: 吳耀輝 查詢

(學生及指導教授間互聘不得有配偶或三親等以內血親、姻親之關係。)

2. 本人瞭解並遵照學術倫理規範; 本計畫無違反學術倫理。(必填)

存檔

25

學生申請計畫

如需修正
點按
修改內容

大專學生研究計畫系統 高雄醫學大學 學生 | 劉博勳 登出

計畫申請案 操作手冊下載

- 112年度大專學生研究計畫申請案, 學生與指導教授請於112/02/20 16:00前完成線上申請作業; 申請機構則請於112/2/23前檢附相關申請文件並函送本會, 逾期不予受理。
- 每項計畫之申請, 均業經指導教授同意確認, 指導教授每年度以指導二位學生為限。
作業要點及線上申請作業使用注意事項請洽
- 111年度起可申請耗材、物品、圖書及館項費用, 如欲申請本項經費, 務必填寫表C803經費明細表。
- 申請人如有其他與計畫相關有助於審查之文件, 可選擇上傳。
- 請以PDF檔案格式上傳各文件, 請勿做任何文件保全的設定。
- 計畫書內容合併檔案需指導教授【同意送出】後, 才會開始製作, 計畫條碼編號才會產生, 合併檔不含指導教授切評意見表。

修改內容 刪除申請案

年度	條碼編號	計畫名稱	計畫狀態	修改日期	備註紀錄
112		研究計畫名稱	資料暫存	2023/12/15 上午 09:56:00	

申請案之作業流程:
1. 學生【申請送出】—學生系所【確認】—指導教授【同意】並【上傳切評意見表】—指導教授任職機關【彙整送出】—國家科學及技術委員會
2. 計畫提交送出後若需修改, 請查看計畫狀態通知所在聯卡之人員退件, 例: 提交送出(指導教授), 請聯絡指導教授退件。
3. 若時間緊迫, 請主動與案件所在聯卡承辦人連絡確認。

26

學生申請計畫

上傳

計畫摘要表(C802)、
費用明細表(C803)、
成績單(OTH2)、
其他附件(OTH4)

如需暫存資料

可點按
回主畫面

※上傳的成績單或文件
請務必掃描端正清楚

※點按「繳交送出」後，
就無法修改內容，故請
務必確認資料正確無誤
後再點繳交送出



27

學生申請計畫

尚未繳交送出前
可回主畫面點按
修改內容
進行資料修改



28

**確認資料正確無誤
再點按
繳交送出**

※點按「繳交送出」後，
就無法修改內容，故請
務必確認資料正確無誤
後再點繳交送出



**點按繳交送出後
將依序送
研發處
>>
指導教授
>>
研發處
確認**



指導教授確認

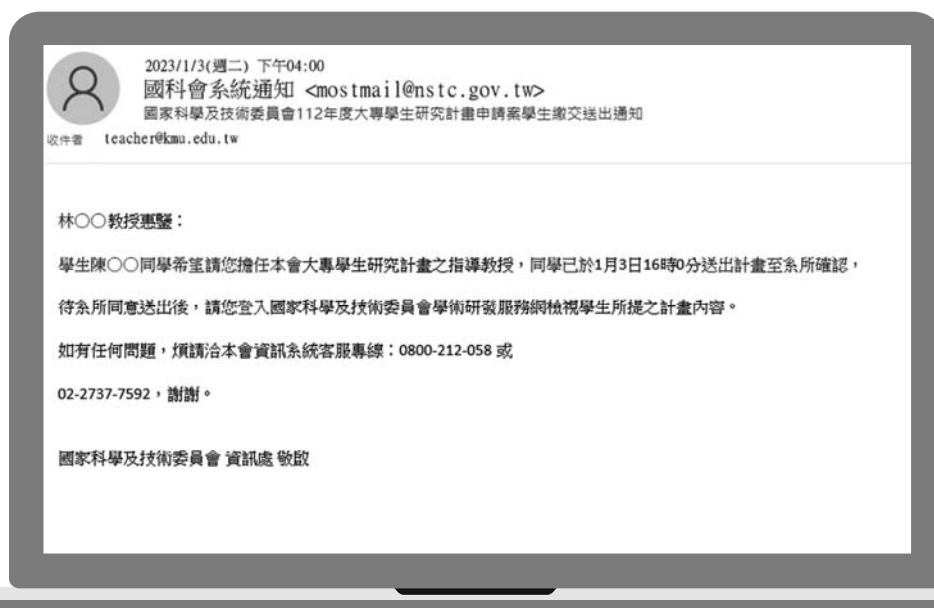
系統寄發通知信

指導教授登入
學術研發服務網

審閱並上傳
初評意見

點按
確認

※ 請務必於校內截止
日前完成此程序，同
時副知研發處



31

研發處確認

研發處確認
若有問題將予以
退件

學生與指導教師
應儘速修正後
再點按
繳交出

最後由研發處彙
整全校資料
經校內陳核後
函送國科會審查



32

問題處理

若有操作問題
請參考
操作手冊

指導教師確認後
若需退回修正
請洽
研發處



33

祝
計畫申請順利!!

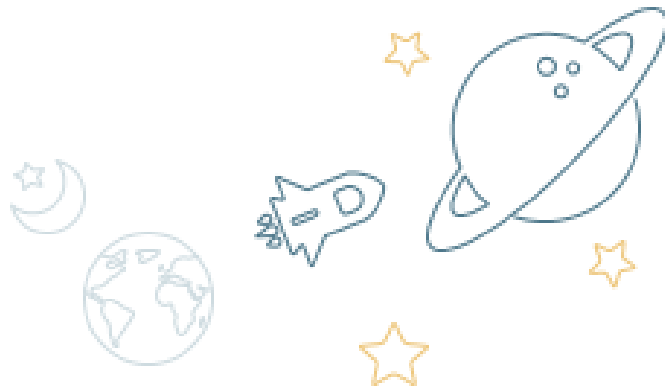


大學生研究計畫
相關資訊



34

MEMO



參考資料

大學生可申請的校內外研究計畫

國科會大專學生 研究計畫

- 申請資格：大學部2年級以上、後醫系1年級以上
- 執行期間：7月~次年2月
- 報告繳交：次年3月
- 補助金額：48,000元 (另可申請耗材費20,000元)

財團法人健康科學 文教基金會醫學系 學生暑期研究計畫

- 申請資格：醫學系2年級以上、後醫系1年級以上
- 執行期間：7月~9月
- 報告繳交：10月
- 補助金額：21,000元

校內大學生暑期 研究計畫

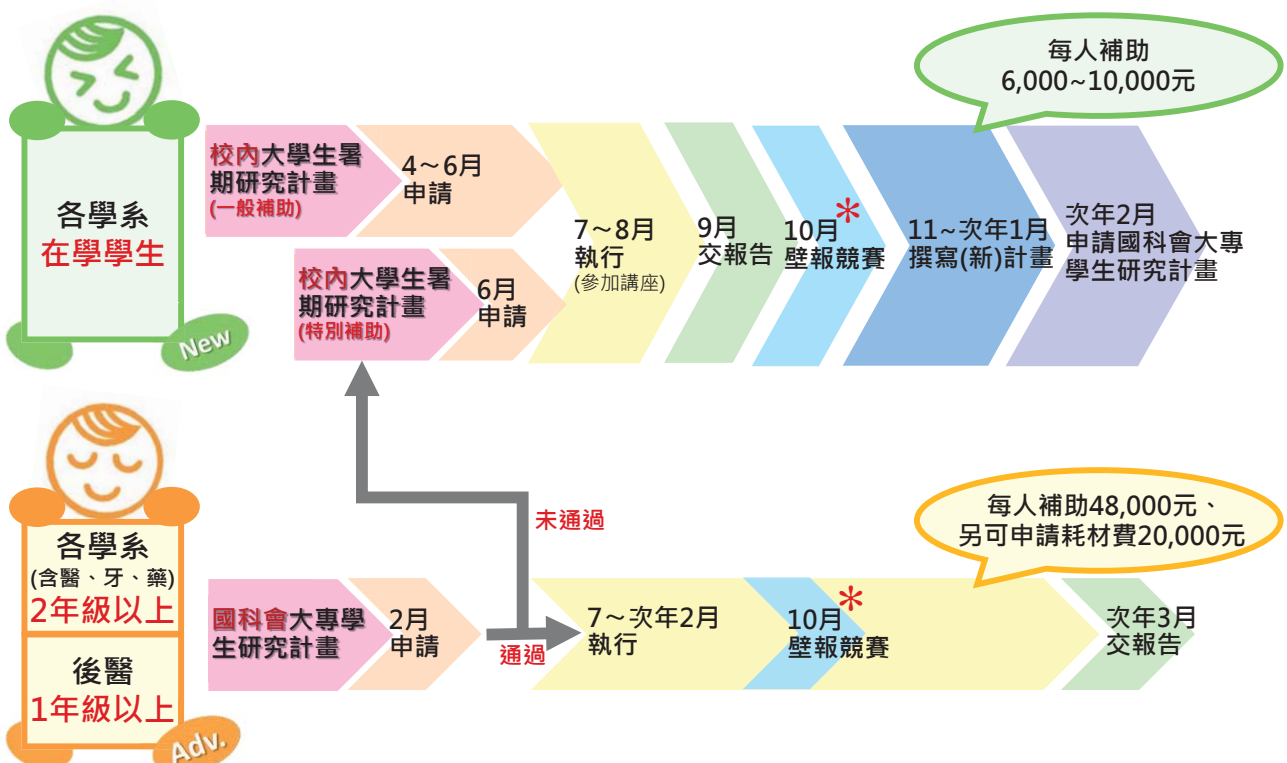
- 申請資格：
【一般補助】大學部在學學生
【特別補助】當年度有申請國科會或校外機構研究計畫但未獲通過者
- 執行期間：7月~8月
- 報告繳交：9月底
- 補助金額：6,000~10,000元

未獲通過者
得申請
校內計畫
(特別補助)

112.3.25修正

大學生研究計畫申請地圖

大一大二參與校內暑期計畫，大二起挑戰國科會計畫



校內外研究計畫申請辦法

國科會大專學生研究計畫



財團法人健康科學文教基金會醫學系學生暑期研究計畫



校內大學生暑期研究計畫



國家科學及技術委員會補助大專學生研究計畫作業要點

113 年 11 月 1 日科會綜字第 1130076253 號函修正

- 一、國家科學及技術委員會（以下簡稱本會）為提早培育儲備基礎科學、應用科學、人文社會科學之優秀研究人才，鼓勵公私立大專院校學生執行研究計畫，俾儘早接受研究訓練，體驗研究活動、學習研究方法，並加強實驗、實作之能力，特訂定本要點。
 - 二、申請機構（即指導教授任職機構）須為依本會受補助單位申請作業要點，經核定納為本會補助單位者。
 - 三、申請研究計畫之學生及指導教授之資格如下：
 - （一）學生：已獲得指導教授承諾指導研究，學業成績優良，且須具備下列資格之一者：
 1. 公私立大學院校二年級（含學士後學系一年級、科技大學或技術學院二年制一年級）以上在學學生。但不包括碩士班及博士班研究生。
 2. 公私立專科學校五專制三年級以上或二專制一年級以上在學學生。
 - （二）指導教授：
 1. 符合本會專題研究計畫主持人資格，且願意提供研究設備（含儀器設備及圖書設備等）指導學生從事研究工作者。但曾指導學生執行本項研究計畫而未繳交研究成果報告者，不得擔任指導教授。
 2. 指導教授每年度以指導二位學生為限。
- 同一件計畫僅限一位學生提出申請，每位學生同一年度以申請一件計畫為限。
- 學生曾執行研究計畫未繳交研究成果報告者，不得再次提出申請。
- 學生及指導教授除應符合第一項資格外，其相互間不得有配偶或三親等以內血親、姻親之關係。
- 四、申請機構應依本會規定之期限提出申請，逾期不予受理。
- 五、研究期間自每年七月一日起至次年二月底止，計八個月。
- 六、研究計畫範圍為學生自發性研究構想之嘗試性題目，該題目須與指導教授專長相符。
- 七、學生及指導教授應至本會網站線上製作下列文件後，將申請案送至申請機構，經申請機構審核通過後送出，並造具申請名冊函送本會申請；文件不全或不符合規定，經限期補正逾期未完成補正者，不予受理：

- (一)大專學生研究計畫申請書。
- (二)指導教授初評意見表。
- (三)指導教授個人資料表(含近五年著作目錄)。
- (四)學生歷年成績證明。

八、補助經費項目：

- (一)研究助學金：每位學生每月新臺幣六千元，八個月計新臺幣四萬八千元。
- (二)耗材、物品、圖書及雜項費用：依研究計畫實際需要擇優補助，每一計畫最高以補助新臺幣二萬元為限。

九、研究計畫之審查方式、審查重點及審查作業期間如下：

- (一)審查方式：依本會研究計畫審查機制及審查委員遴選作業要點規定辦理。
- (二)審查重點：包括研究主題之重要性、研究方法及步驟之可行性、學生相關學科成績、指導教授學術研究及指導能力等。
- (三)審查作業期間：自申請案截止收件之次日起四個月內完成，並核定公布；必要時，得予延長。

十、研究計畫經本會核定補助後應確實執行，除特殊情形並於執行期間內檢具相關資料報經本會同意者外，均不得變更。

學生因資格不符或因故無法執行研究計畫，或指導教授因資格不符或因故無法指導研究計畫而辦理計畫註銷或終止者，申請機構應即停止核發計畫補助經費，並將剩餘款項繳回本會。

十一、研究計畫之補助經費請款事宜依本會核定通知函規定辦理。

十二、學生應於計畫執行期滿後一個月內，至本會網站線上繳交研究成果報告；繳交報告時，須經指導教授確認，逾期繳交及經本會同意註銷或終止計畫仍繳交之報告，不列入研究創作獎之評獎範圍，研究成果報告至遲須於計畫執行期滿後三個月內完成線上繳交。

研究成果報告，應供立即公開查詢，但涉及專利、其他智慧財產權、論文尚未發表者，得延後公開，最長以計畫執行期滿日起算二年為限。其延後公開完整報告者，應繳交可立即公開之精簡報告。延後公開期滿後，完整報告將自動公開。

十三、研究成果報告經審查後評定為成績優良而有創意者，由本會頒發研究創作獎。

- (一)獲獎人數每年以二百名為限。
- (二)獲獎學生由本會頒發獎金新臺幣二萬元及獎狀一紙，並頒發獎牌一座予其指導教授，以資表揚。
- (三)獲獎人名單自研究成果報告繳交截止收件之次日起三個月內

完成，並核定公布。

十四、申請機構應於計畫執行期滿後三個月內檢附大專學生研究計畫收支明細報告表一份函送本會辦理經費結報，如有結餘者，應如數繳回。

申請機構對補助款項之各項支用單據，應依政府支出憑證處理要點規定辦理，並按補助項目，整理審核裝訂成冊，依有關規定妥善存管備查，本會得派員或陪同審計人員前往實地查核，如發現未依規定妥善保存，致有毀損、滅失等情事，依情節輕重酌減嗣後補助款或停止補助一年至五年。

十五、申請機構未依規定期限辦理經費結報或繳交研究成果報告，經本會催告仍未完成結案者，本會得追繳該計畫補助經費或於申請機構下期計畫所撥款項內將未結案之補助經費扣除。經費結報或研究成果報告不合規定，經本會限期改正，屆期不改正者，亦同。

十六、其他注意事項如下：

(一)申請機構應切實審查學生及指導教授之資格是否符合規定及線上申請文件是否完備，符合規定始得造具申請名冊，並經有關人員簽章。

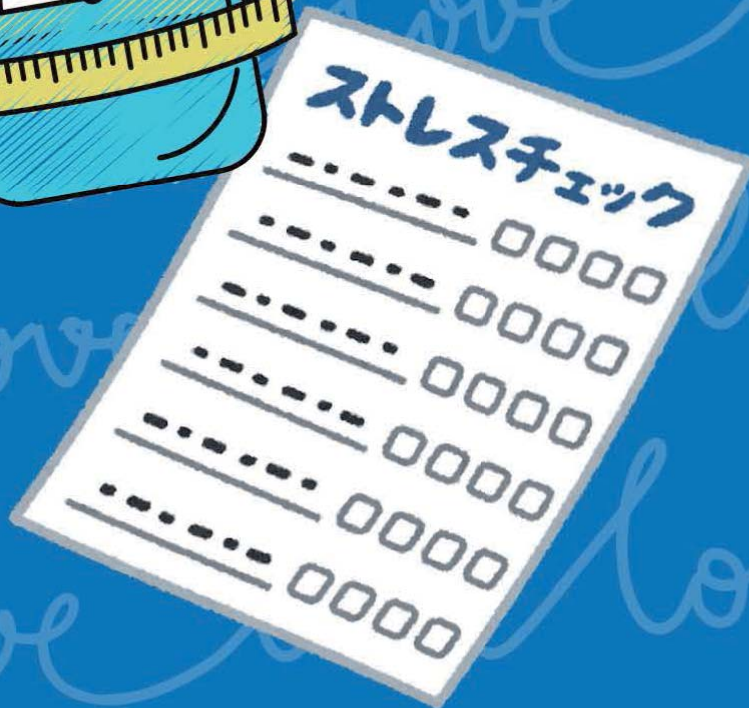
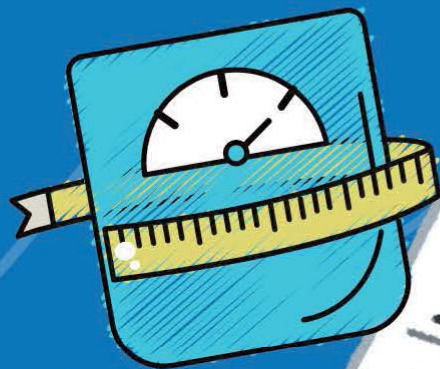
(二)指導教授任職機構與學生就讀學校不同者，學生須獲得就讀學校系主任同意，始得申請。

(三)研究計畫之構想、執行或成果呈現階段涉有違反學術倫理情事者，依本會學術倫理案件處理及審議要點規定處理。

(四)申請研究計畫之學生應於申請機構函送本會申請研究計畫之日前，完成至少六小時之學術倫理教育課程訓練並檢附相關證明文件送申請機構備查。

十七、本要點未盡事宜，準用本會補助專題研究計畫作業要點相關規定辦理。

MEMO



教育部高教深耕計畫 構面三
核心二

推動產業導向多元課程模組 > 發展彈性學習地圖



高雄醫學大學

Kaohsiung Medical University

主辦單位 研究發展處