

START  
YOUR

# RESEARCH ADVENTURE



**113年度  
大學生研究計畫撰寫講座**

人文組: 12/5(四) 12:00 @視聽中心 w. 張乃仁 主任



# 113 年度大學生研究計畫撰寫講座(II)

## 人文場

時 間：113 年 12 月 5 日 ( 星期四 ) 中午 12 : 00 - 13 : 30

地 點：視聽中心

時 間	議 程	講 者
12:00 - 12:05	長官致詞	研究發展處 許雅玲研發長
12:05 - 12:55	如何撰寫國科會大專學生研究計畫之關鍵指引	運動醫學系 張乃仁主任
12:55 - 13:00	Q&A	
13:00 - 13:30	國科會線上申請系統操作說明	研究發展處 林文瑋組長

## 意見調查表

敬愛的老師、同學您好：

感謝您撥冗參與今天的活動，也希望今天的活動，能讓您有所收穫。為使未來的活動更趨完善，您的看法與意見對我們十分重要；請您於會後填答下列問題，以做為我們檢討改進之參考，謝謝!!

\*本調查表請於 12/5(四)下午 5:30 前提交，謝謝!!



<https://forms.gle/V6JFepaSjrichFzm9>

## 張乃仁 主任/教授



### 現職

- 高雄醫學大學運動醫學系主任
- 高雄醫學大學運動醫學系教授

### 學歷

- 國立成功大學生物醫學工程學系博士
- 國立成功大學醫學工程研究所碩士
- 中國醫藥大學物理治療學系學士

### 經歷

- 高雄醫學大學運動醫學系副教授
- 高雄醫學大學運動醫學系助理教授
- 高雄醫學大學生物醫學工程博士學位學程合聘教師
- 台灣運動傷害防護學會常務理事/試務委員/檢定委員/命題委員
- 109 年全國大專校院校運動會運動傷害防護組指導老師
- 高雄國際馬拉松運動傷害防護組指導老師
- 高醫大路跑運動傷害防護組指導老師
- 108 年全國中等學校運動會運動傷害防護組副組長
- 國家運動訓練中心運動科學委員
- 教育部體育署運動傷害防護體系建置輔導計畫協同主持人
- 教育部體育署校園防護提升計畫協同主持人
- 世界團隊桌球錦標賽隨隊治療師
- 104 年全國運動會運動傷害防護組副組長
- 教育部體育署國家運動選手訓練中心物理治療師(專長替代役)

- 中華台北代表團物理治療師(亞青/亞室運)
- 新加坡南洋理工大學交換學生
- 樹人醫護管理專科學校物理治療科兼任講師
- 慈惠醫護管理專科學校物理治療科兼任講師

### 研究專長

- 軟骨修復與再生
- 運動傷害
- 骨科物理治療
- 生醫材料

### 指導研究計畫經歷

#### 本校大學生暑期研究計畫 ( 近三年 )

- 111 學年度：
  - 邵琪宣 / 巫毒帶結合不穩定面熱身運動對於慢性踝關節不穩定成年人在踝關節活動度、靜態與動態平衡能力和爆發力之立即效益
- 112 學年度：
  - 林承翰 / 加重球熱身介入對於青少棒選手於降低肩肘運動傷害風險之效益
  - 楊芷玫 / 運動治療在膝前疼痛之綜合效益
- 113 學年度：
  - 李沂蓁 / 運動訓練介入對大專籃球運動員下肢爆發力的影響
  - 蘇翊華 / 運動訓練介入對大專運動員下肢穩定度的效益

#### 國科會大專學生研究計畫

- 104 年度：
  - 沈貝勳 / 排球運動員的肌肉張力變化與功能性動作表現之探討
  - 朱致柔 / 建立前十字韌帶損傷結合承重式運動誘發退化性膝關節炎動物模型之探討

■ 106 年度：

- 徐絃凱 / 運動員在中等強度運動後立即給予股四頭肌短暫冰敷對於肌力、爆發力、本體感覺、肌肉疲勞度與下肢動態平衡之立即影響

■ 107 年度：

- 王俞婷 / 籃球運動員執行震動滾筒對於功能性動作與運動表現之立即影響

■ 108 年度：

- 黃彙筑 / 不同頻率的震動滾筒對關節活動度、疼痛閾值、動態平衡、肌力與爆發力的立即影響
- 王俞婷 / 巫毒帶結合功能性動作應用於膝關節對成年大學生在主動關節活動角度、靜態平衡、單腳跳躍與落地穩定性之立即影響

■ 109 年度：

- 洪健維 / 比較在矢狀面與額狀面使用震動滾筒對關節活動度、動態平衡、肌力與爆發力的立即影響

■ 111 年度：

- 江元佑 / 使用不同加重球於青少棒選手專項投球熱身在肩關節活動角度及投球運動表現之立即效益

■ 112 年度：

- 邵琪宣 / 慢性踝關節不穩定成年人使用巫毒帶於半圓平衡球熱身運動在踝關節活動度、靜態與動態平衡能力和爆發力之立即效益

■ 113 年度：

- 林承翰 / 結合加重球與不同平面之藥球投擲運動於青少棒選手熱身在關節活動度與肌力之立即效益







# 高雄醫學大學

KAOHSIUNG MEDICAL UNIVERSITY

未來高醫 引領未來

Integrity(誠信)、Internationalization(國際化)、Innovation(創新)  
Intelligence(智慧)、Integration(整合)、Impact(影響力)

## 如何撰寫國科會大專學生研究計畫 之關鍵指引

張乃仁教授  
高雄醫學大學 運動醫學系系主任、碩士班與碩士在職專班主任  
國家運動科學中心 合聘研究員  
2024.12.05

### 未來高醫 引領未來 特殊榮譽 (感謝團隊)



- 113年度高雄醫學大學特殊優秀教研人才獎勵
- 2023年全國體育運動學術團體聯合年會 體育運動傑出研究獎
  - 3篇發表於Top 1%的頂尖期刊、13篇Q1期刊論文、及9篇超過40次的高引用率文章
  - 執行研究計畫案>30件
  - 培育超過70位研究生 (10年獲得10件大專生研究計畫)
- 112年度教育部延攬及留住特殊優秀教學人才獎勵
- 110年度教育部教學實踐研究績優計畫教師
- 110、111學年度校級優良教材入選獲獎教師
- 國立成功大學優秀青年校友
- 2021年國立中山大學與高雄醫學大學合作研究優秀獎(連續9年獲補助)
- 2020年高醫月傑出研究獎(世界排名第一期刊論文發表)
- 2020 高雄醫學大學研究績優教師
- 109年運動科學研究發展獎勵 優等獎
- 2018 高雄醫學大學研究績優教師
- 科技部107年度補助大專校院研究獎勵
- 2017 高雄醫學大學研究績優教師
- 106學年度績優導師暨輔導老師
- 102-110學年度教學與課程評量 傑出(績優)教師
- 2015 高雄醫學大學研究績優教師

高雄醫學大學  
KAOHSIUNG MEDICAL UNIVERSITY





# 我才大學生而已，怎麼開始做研究？



姓名	題目	年度
沈貝勳	排球運動員的肌肉張力變化與功能性動作表現之探討	104
朱致柔	建立前十字韌帶損傷結合承重式運動誘發退化性膝關節炎動物模型之探討	104
徐絃凱	運動員在中等強度運動後立即給予股四頭肌短暫冰敷對於肌力、爆發力、本體感覺、肌肉疲勞度與下肢動態平衡之立即影響	106
王俞婷	籃球運動員執行震動滾筒對於功能性動作與運動表現之立即影響	107
黃彙筑	不同頻率的震動滾筒對關節活動度、疼痛閾值、動態平衡、肌力與爆發力的立即影響	108
王俞婷	巫毒帶結合功能性動作應用於膝關節對成年大學生在主動關節活動角度、靜態平衡、單腳跳躍與落地穩定性之立即影響	108



姓名	題目	年度
洪健維	比較在矢狀面與額狀面使用震動滾筒對關節活動度、動態平衡、肌力與爆發力的立即影響	109
江元佑	使用不同加重球於青少棒選手專項投球熱身在肩關節活動角度及投球運動表現之立即效益	111
邵琪宣	慢性踝關節不穩定成年人使用巫毒帶於半圓平衡球熱身運動在踝關節活動度、靜態與動態平衡能力和爆發力之立即效益	112
林承翰	結合加重球與不同平面之藥球投擲運動於青少棒選手熱身在關節活動度與肌力之立即效益	113



## 計畫主旨

- 國科會為**提早培育**儲備基礎科學、應用科學、人文社會科學之**優秀研究人才**。
- 鼓勵公私立大專院校學生參與專題研究計畫，俾**儘早接受研究訓練**，**體驗研究活動**、**學習研究方法**，並**加強實驗、實作之能力**。



# 先瞭解規則：留意注意事項



NSTC 國家科學及技術委員會  
National Science and Technology Council

關於國科會 動態資訊 科技發展 學術研究 科學園區 性平專區 資訊及資料公開 相關連結

登入學術  
研發服務網

回首頁 / 國科會 / 學術研究 / 補助獎勵辦法及表格 / 補助專題研究計畫 / 大專學生研究計畫

- 補助專題研究計畫
  - 專題研究計畫專區
  - 2030跨世代年輕學者方案
  - 愛因斯坦培植計畫
  - 哥倫布計畫
  - 鼓勵企業參與培育博士研究

## 大專學生研究計畫

補助大專學生研究計畫WWW線上申請作業使用注意事項

補助大專學生研究計畫作業要點(113.11.1.修正)

補助大專學生研究計畫申請書(含指導教授初評意見表)

大專學生研究計畫WWW線上繳交研究成果報告作業使用注意事項

### 國科會大專學生研究計畫 WWW 線上申請作業使用注意事項

1. 本作業適用 Microsoft Edge、Google Chrome、Safari 瀏覽器，本會網址：  
<https://www.nstc.gov.tw>，點選本會網站首頁『學術研發服務網登入』處，身份選擇『研究人員(含學生)』，輸入申請人之帳號及密碼，進入『學術研發服務網』畫面，在『申請項目』項下，點選『大專學生研究計畫』製作。
2. 本系統提供大專學生研究計畫申請書之線上製作作業，包括：
  - (1) 表 C801 資料輸入。
  - (2) 表 C802、表 C803 及表 C804 之空白 Word 檔案下載。
  - (3) 表 C802、表 C803 及表 C804 編譯後檔案上傳(pdf 檔案格式)。
  - (4) 指導教授個人資料表(含近五年著作目錄)。
  - (5) 指導教授勾選導師學術倫理規範。
  - (6) 學生歷年成績證明正本上傳。
  - (7) 其他與計畫相關有助於審查之文件(選擇上傳)。
3. 申請人需有本會核發之帳號及密碼，方能使用線上申請系統。帳號及密碼的取得方式為先連線至本會網站首頁，請自本會首頁『學術研發服務網登入』處，點選『新人註冊』，輸入申請人基本資料後按「確認」鈕，系統將自動寄送密碼確認信。若本會研究人員系統已有該申請人資料，則系統會告知原帳號並取得新的密碼。外籍指導教授或申請人若無身份證號碼，請以「西元出生年月日」加「Last Name 前兩碼」共 10 碼輸入(例如 19610101TS)。
4. 若申請人遺忘帳號及密碼時，請自本會首頁『學術研發服務網登入』處，點選「忘記密碼」，輸入申請人基本資料後，依點選「查詢密碼提示」或選擇取回密碼方式(註冊信箱、認證手機)，即可取得原帳號及新的密碼。
5. 申請人(學生)登錄上申請前，為確保資料正確，務必請指導教授至『學術研發服務網』檢視『基本資料』與『學術著作資料』(即表 C301、表 C302)是否為最新資料後，再登入本系統。
6. 進入本系統後，請申請人先核對『個人基本資料』，若需要修改，請開啟『學術研發服務網』進行個人資料修改。
7. 請點選系統左欄之『計畫申請案』，點選『新增申請』進行大專學生研究計畫的申請作業；如有已申請人之申請資料，請點選『計畫名稱』則系統會帶出申請案內容之表格目錄。
8. 申請人填寫完表 C801，勾選導師學術倫理規範後，並完成附件上傳後，將申請書提交送至該系系主任(或學校承辦人)，申請人可隨時登入系統查詢申請案狀態，待系所主管(或學校承辦人)確認後，再請指導教授登入『學術研發服務網』(本會網址：<https://www.nstc.gov.tw>)『申請項目』下之『大專學生研究計畫(推簡)』，上傳『指導教授初評意見表』及勾選導師學術倫理規範，待完成並發送後即會產生申請檔案密碼。
9. 申請書中之表 C802 及 C803 請申請人自本系統登入後在申請畫面表格目錄下載製作。
10. 申請書中之表 C804 請指導教授自本系統登入後在申請待確認畫面下載製作。
11. 學生系所(或學校承辦人)案件確認注意事項：
  - (1) 由本會網址：<https://www.nstc.gov.tw>，點選『研發機構行政人員登入』，輸入帳號及密碼，點選『大專學生研究計畫線上申請案彙整』進行確認作業。
  - (2) 若無登入密碼時：

- b. 可請學校承辦人代系所確認學生申請案件。
- (3) 若有操作上的問題可參考本系統操作使用手冊(系所作業)。
12. 指導教授同意送出注意事項：
  - (1) 由本會網址：<https://www.nstc.gov.tw> 登入學術研發服務網，請先確認『基本資料』與『學術著作資料』是否正確(如不正確請開啟『學術研發服務網』修改)，再點選左手邊的『大專學生研究計畫』進入審閱學生之申請計畫。
  - (2) 進入本系統後，請指導教授先核對『個人基本資料』，若需要修改，請開啟『學術研發服務網』進行個人資料修改。
  - (3) 指導教授若同意指導學生，則需上傳『指導教授初評意見表(C804)』，上傳完畢後勾選『導師學術倫理規範』及『是否同意提供學生查核初評意見』再按「彙整送出」，將該申請案送出至申請機關。申請人計畫書合併檔案中不顯示初評意見表，初評意見僅供系所、機關及本會作業運用，如指導教授同意提供學生查詢初評意見，系統將另提供學生查詢意見。
  - (4) 若有操作上的問題可參考本系統操作使用手冊(指導教授作業)。
13. 申請機關彙整送出注意事項：
  - (1) 由本會網址：<https://www.nstc.gov.tw>，點選『研發機構行政人員登入』，輸入帳號、密碼登入系統，點選『大專學生研究計畫線上申請案彙整』進行彙整申請案送出作業。  
申請時間：有操作上的問題可參考本系統操作使用手冊(學校作業)。
  - (2) 申請人於申請書製作完畢後，請按「繳交送出」，表 C801 資料會自動傳送至該申請系所主管(或學校承辦人)，此時申請人即無法再作任何修改，若需再修改資料，必須先作「退件」後，方得再進入系統修正該申請案。退件方式如下，結果件狀態為：
    - (1) 等待【系所】確認：請系所主管(或學校承辦人)在電腦上作「退件」，方得再進入此系統修正該申請案。
    - (2) 等待【指導教授】確認：請指導教授在電腦上作「退件」後，方得再進入此系統修正該申請案。
    - (3) 等待【申請機關】確認：請系所人員在電腦上作「退件」後，再請指導教授在電腦上作「退件」，方得再進入此系統修正該申請案。
 修正完畢後必須再按「繳交送出」，仍須再經過【指導教授】確認→【申請機關】確認整案流程才算完成申請。
15. 需通知申請機關(即指導教授服務機構)，由其彙整人員於線上確認無誤並彙整後，將申請資料傳送本會，始完成大專學生研究計畫線上申請作業。
16. 為避免網路交通擁塞，請於規定之線上截止收件日前，提前線上申請。

高雄醫學大學  
MEDICAL UNIVERSITY

## 申請時間

- ??接受申請
- 校內截止日：需於??完成線上申請作業，同時繳交送出。



## 申請資格-學生

- 公私立大學院校二年級以上在學學生 (不包括碩士班及博士班研究生)
- 學士後醫一年級
- 已獲得指導教授承諾指導研究
- 瞭解並遵照學術倫理規範
- 曾執行研究計畫未繳交研究成果報告者，不得再次提出申請





## 申請資格-指導教授

- 符合國科會專題研究計畫主持人資格
- 願意提供研究設備指導學生從事研究工作者
- 每年度每位教授至多指導兩名
- 曾指導學生執行本項計畫而未繳交研究成果報告者，不得擔任指導教授



## 研究計畫範圍

- 為學生自發性研究構想之嘗試性題目
- 該題目須與指導教授專長相符





## 執行期程

- 8個月 (每年七月一日起至次年二月底止)  
→ 橫跨暑假與上學期



## 補助經費項目

- 研究助學金: 每月新台幣6000元，共8個月計新臺幣四萬八千元
- 耗材、物品、圖書及雜項費用：依研究計畫實際需要擇優補助，每一計畫最高以補助新台幣兩萬元為限。



## 特別留意

- 同一件計畫僅限一位學生提出申請
- 每位學生同一年度以申請一件計畫為限
- 研究計畫之構想、執行或成果呈現階段涉有違反學術倫理情事者，依國科會學術倫理案件處理及審議要點規定處理

## 國家科學及技術委員會學術倫理案件處理及審議要點

國家科學及技術委員會 113 年 5 月 2 日科會誠字第 1130028850B 號令修正

### 三、(研究人員違反學術倫理之行為類型)

本要點所稱違反學術倫理，指研究人員有下列情形之一者：

- (一)造假：虛構不存在之申請資料、研究資料或研究成果。
- (二)變造：不實變更申請資料、研究資料或研究成果。
- (三)抄襲：援用他人之申請資料、研究資料或研究成果未註明出處。註明出處不當情節重大者，以抄襲論。
- (四)自我抄襲：研究計畫或論文未適當引註自己已發表之著作。
- (五)重複發表：重複發表而未經註明。
- (六)代寫：由計畫不相關之他人代寫論文、計畫申請書或研究成果報告。
- (七)以違法或不當手段影響論文審查。
- (八)其他違反學術倫理行為，經本會學術倫理審議會議決通過。



## 國家科學及技術委員會學術倫理案件處理及審議要點

國家科學及技術委員會 113 年 5 月 2 日科會誠字第 1130028850B 號令修正

### 十三、(處分方式)

學術倫理審議會就違反學術倫理行為證據確切者，得按其情節輕重對當事人作成下列**一款或數款**之處分建議：

人作成下列**一款或數款**之處分建議：

(一)書面告誡。

(二)停止申請及執行補助計畫、申請及領取獎勵(費)一年至十年，或終身停權。

(三)追回部分或全部補助費用、獎勵(費)、**獎金或獎勵金**。

(四)**撤銷所獲相關獎項**。

## 學生有什麼好處？

- 有研究補助金 (6000元/月\*8個月)與可能外加耗材費補助(最高2萬)
- 可獲得指導老師在研究主題指導和研究經驗傳承
- 可使用研究室設備、耗材和必要時人力的協助
- 可了解當今最先研究領域的現況
- 可盡早體驗團隊工作的重要性
- 可**培養出獨立自我面對問題與解決問題的能力**
- 可投稿至國際會議發表，並推薦申請校內外經費補助出國。
- 對有意繼續攻讀研究所者，在入學申請時會有很大的加分。
- 可提早發覺自己未來的志向(研究?實務?)

- 聯絡我們
- 公告事項
- 單位簡介
- 學研亮點
- 學生可申請之校內外獎助
- 新聘教師專區
- 行政規劃組
- 學術研究組**
- 研究資源組
- 校級研究中心
- 學術倫理辦公室
- 醫學資訊與統計中心
- 高雄醫學科學雜誌
- 實驗動物中心
- 高教深耕專區

首頁 > 學術研究組 > 大專生研究計畫申請 > 國科會大專學生研究計畫

### 國科會大專學生研究計畫

國家科學及技術委員會補助大專學生研究計畫申請資訊：請參考國科會網頁。

113年度計畫申請時間：請參考研發處公告。

申請方式：請參考線上申請作業說明。

- 教師研究計畫申請
- 大專生研究計畫申請**
- 教師出席國際會議補助
- 教師研究論文獎勵
- 研究績優教師遴選
- 學生期刊論文獎勵
- 博士後研究人員期刊論文獎

### 學生研究計畫重點說明

委員會補助大專學生研究計畫作業要點「辦理  
以上、後醫系一年級以上在學學生

index.php/zh-tw/學術研究組/大專生研究計畫/國科會大專學生研究計畫

## 未來高醫 引領未來

- 補助專題研究計畫
  - 專題研究計畫專區
  - 2030跨世代年輕學者方案
  - 愛因斯坦培植計畫
  - 哥倫布計畫
  - 鼓勵企業參與培育博士生試辦方案
  - 學術攻頂研究計畫
  - 特約研究計畫
  - 大專學生研究計畫**

### 大專學生研究計畫

- 補助大專學生研究計畫WWW線上申請作業使用注意事項
- 補助大專學生研究計畫作業要點(113.11.1.修正)
- 補助大專學生研究計畫申請書(含指導教授初評意見表)
- 大專學生研究計畫WWW線上繳交研究成果報告作業使用注意事項
- 執行補助大專學生研究計畫英文證明申請表
- 大專學生研究創作獎得獎英文證明申請書(僅適用於102年度以前計畫)
- 補助大專學生研究計畫收支明細報告表格式

未來高醫 引領未來 申請書 C801, C802, C803, C804 高雄醫學大學 KAOHSIUNG MEDICAL UNIVERSITY



國家科學及技術委員會  
年度大專學生研究計畫申請書

C801 線上填寫

一、綜合資料：

申請人 【學生】	姓名	身分證號碼	
	就讀學校、科系及年級	電話	
	學生研究計畫名稱		
	研究期間	自 年7月1日至 年2月底止，計8個月	
	計畫歸屬類別	<input type="checkbox"/> 自然處 <input type="checkbox"/> 工程處 <input type="checkbox"/> 生科處 <input type="checkbox"/> 人文處	
	研究學門代碼及名稱		
	上年度曾執行本會大專學生研究計畫	<input type="checkbox"/> 是 (計畫編號: NSTC - - - - - ) <input type="checkbox"/> 否	
指導教授	姓名	身分證號碼	
	服務機構及科系(所)		
	職稱	電話	
補助經費	項目	金額	說明
	研究助學金	48,000元	每月補助研究助學金新臺幣6,000元，8個月計新臺幣48,000元。
	耗材、物品、圖書及雜項費用	元	依研究計畫實際需求擇優補助，每一計畫最高以補助新臺幣20,000元為限。
	合計	元	

C802

- 二、研究計畫內容：
- (一) 摘要
  - (二) 研究動機與研究問題
  - (三) 文獻回顧與探討
  - (四) 研究方法及步驟
  - (五) 預期結果
  - (六) 需要指導教授指導內容
  - (七) 參考文獻

編排注意事項：  
紙面設定：A4紙，即長29.7公分，寬21公分。  
格式：中文打字規格為每行橫打（行間不另留間距），英文打字規格為 Single Space。  
字體：以中英文撰寫均可，英文使用 Times New Roman Font，中文使用標楷體，字體大小以 12 號為主。  
頁數：研究計畫內容以 10 頁為限（參考文獻不計）。

\* 詢問指導教授申請哪個司？哪個學門？

表 C802

未來高醫 引領未來 申請書 C801, C802, C803, C804 高雄醫學大學 KAOHSIUNG MEDICAL UNIVERSITY



- 三、耗材、物品、圖書及雜項費用：
- (一) 凡執行研究計畫所需之耗材、物品、圖書及雜項費用，均可填入本表內。
  - (二) 說明欄請就該項目之規格、用途等相關資料詳細填寫，以利審查。
  - (三) 依研究計畫實際需求擇優補助，每一計畫最高以補助新臺幣 20,000 元為限。

C803

金額單位：新臺幣元

項目名稱	說明	單位	數量	單價	金額	備註
合 計						

表 C803

大專學生研究計畫指導教授初評意見表

C804

一、學生潛力評估：

二、對學生所提研究計畫內容之評述：

三、指導方式：

四、本人同意指導學生瞭解並遵照學術倫理規範；本計畫無違反學術倫理。

指導教授簽名：\_\_\_\_\_ 年 月 日

表 C804

## 其他與計畫先關有助於審查之文件

- 初步結果
- 與本研究相關的培訓、操作或獲獎等

### 初步結果 (pilot study)

慢性踝關節不穩定受試者基本資料 (N=5)

	平均數±標準差
年齡	21.0±1.7 歲
體重	52.67±2.89 公斤
身高	164.67±6.11 公分
腿長	87.33±3.055 公分
CAIT (分數)	15.4 ± 3.5

受試者(21 ± 1.37 歲, CAIT 分數: 15.4 ± 3.5)之前趨試驗, 在關節活動度、靜態平衡、動態平衡、爆發力皆在時間因子上達到顯著性 ( $P < 0.05$ )。其中, 至春帶組的靜態平衡(ES = 0.93, 效果量大), 爆發力(ES = 0.52, 中等效果)效益優於控制組, 甚至可以維持 90 分鐘的效果。然而, 樣本數仍不足(事後 Power 檢定不到 80%), 因此需要至少 40 位 CAI 來增加檢定力。因此, 期許計畫能獲補助, 利於後續更深入的研究探討。

榮獲 111 年度高醫大學生暑期研究計畫成果壁報論文<優等獎>, 並獲得<研究成果報告績優獲獎>。



## 申請流程圖

- 請參閱[補助大專學生研究計畫WWW線上申請作業使用注意事項]

Step 1: 學生帳號申請

Step 2: 學生將申請書(含成績單)線上繳交送出

Step 3: 指導教授收到Email通知申請案

Step 4: 研發處(系所通知)協助線上確認

Step 5: 指導教授上傳「指導教授初評意見表」

Step 6: 校內統一彙整送國科會審查



# Step 1: 學生帳號申請

- 登入國家科學及技術委員會網頁<https://www.nstc.gov.tw/>
- 『登入學術研發服務網』處，點選「**新人註冊**」，進入科技部研究人員線上註冊網頁



國家科學及技術委員會  
National Science and Technology Council

關於國科會 動態資訊 科技發展 學術研究 科學園區 性平專區 資訊及資料公開 相關連結

意見信箱 Q&A 網站導覽 電子報 RSS 小 中 大 English

登入學術研發服務網

身分: 研究人員(含學生)

驗證方式: 國科會帳號登入

帳號:

密碼:

輸入驗證碼 (不區分大小寫)  M6S3HE 重新產生

登入

**新人註冊** 忘記密碼

# 新人註冊



新人註冊

個人資料蒐集、處理及利用告知暨同意書

國家科學及技術委員會(以下簡稱本會)為蒐集、處理、利用個人資料，依個人資料保護法之規定以本聲明及同意書向您告知並徵求您同意。當您於頁末點選同意時，表示您已閱讀、瞭解並同意接受本同意書之所有內容。

一、 蒐集之目的

(一) 凡申請本會各項學術研究補助者，均需提供個人基本資料，以作為學術審查及學術補助獎勵業務之用。

(二) 本會基於促進學術交流之公共利益，蒐集、處理及利用您的個人資料。

二、 個人資料類別

本會蒐集、處理及利用的個人資料種類、範圍、地區、對象及方式如下：

(一) 識別類個人資料 (例如：中、英文姓名、國民身分證號、電話、行動電話、地址、性別、出生地、電子郵遞地址、銀行帳戶號碼與戶名、其它識別證號或電子識別標章)。

(二) 個人描述 (例如：出生年月日、國籍、個人照片、紙本文件)

(三) 社會情況類 (例如：職業、學歷)。

三、 個人資料處理及利用

(一) 期間：利用期間為本會業務所必須之保存期間。

(二) 地區：您的個人資料將用於本會提供相關學術服務之場域。

(三) 對象：經本會授權之人員或機關。

(四) 方式：電子文件、紙本，或以自動化機器或其他非自動化之利用方式。

四、 當事人權利

除法律或契約另有規定外，當事人得依個人資料保護法規定查詢或請求閱覽；請求製給複製本；請求補充或更正；請求停止蒐集、處理或利用；請求刪除。當事人得依書面與本會聯繫，行使上述之權利。

五、 公開供外界查詢項目

依據政府資訊公開法第7條第一項第9款規定，除依第10條規定限制公開或不予提供者外，應主動公開交付或接受之補助。故本會將公開核定通過之獎補助案件之計畫名稱、核定金額、執行期限、成果報告。

六、 不提供個人資料相關權益之影響

除法律另有規定外，您得自由選擇是否提供上開個人資料，若不提供，本會將無法對您提供上開特定目的之相關權利或服務。

七、 您行使當事人權利之管道

您欲行使上述權利時，可隨時向本會受理窗口提出申請。您可以容易地在本會全球資訊網(<https://www.nstc.gov.tw/>)上，找到聯繫我們的電話號碼、電子郵件信箱或簿以透過公文方式提出申請。

八、 當事人或受告知人同意

當您同意本文件時，即表示您已閱讀、瞭解並同意本同意書之所有內容。

不同意 同意

點同意開始註冊

## Step 2: 學生線上申請與上傳檔案

- 回到學術研發服務網頁面，登入帳號與密碼

身分：研究人員(含學生) ▾  
驗證方式：圖文簡碼密登入 ▾  
帳號：  
密碼：  
輸入驗證碼 (不區分大小寫)  M6S3  
登入  
新人註冊 | 忘記密碼

學術研發服務網  
現在位置 我的主頁 > 申請項目  
申請項目  
【提歷】申請補助者如屬「公職人員利益衝突迴避法」第2條及第3條所稱公職人員或其關係人，並有該法第14條第2項規定情形者，請填寫「身分關係揭露表」紙本寄送本會政風處。  
全部(36) 專題計畫(7) 國際合作(15) 獎勵補助(2) 延攬人才(2) 產學合作(2) 大學生線上申請項目(1)  
碩士生線上申請項目(1) 博士生線上申請項目(2) 博士後線上申請項目(2) 查詢及下載(1) 國名誌編撰態及建議(1)  
回首頁  
申請項目  
最近用過的申請項目  
個人常用申請項目  
各類表格及說明  
學術補助獎勵Q&A  
生育支持措施  
大專學生研究計畫

## Step 3: 學生線上申請與上傳檔案

申請人：  
計畫名稱：

表格名稱	檔案
一、綜合資料表(C801)	HTML 格式
二、研究計畫摘要表(C802)	
三、指導教授初評意見表(C803)	
四、歷年成績證明(OTH2)	

請掃描清楚與平整(不要皺巴巴)，  
並更新至最新學期

表示已上傳檔案

- 記得請指導教授至『學術研發服務網』檢視「基本資料」與「學術著作資料」(即表C301、表C302)是否為**最新**資料。

學術研發服務網

字級大小：小 中 大 登出

現在位置 我的主頁 > 申辦項目

申辦項目

全部(36) 專題計畫(7) 國際合作(15) 獎勵補助(2) 延攬人才(2) 產學合作(2)

大學生線上申辦項目(1) 碩士生線上申辦項目(1) 博士生線上申辦項目(2) 博士後線上申辦項目(2)

查詢及下載(1) 國名訛誤樣態及建議(1)

大專學生研究計畫

歷年計畫查詢

個人資料維護

基本資料(c301)

學術著作資料(c302)

智慧財產資料(c303)

近年計畫(c304)

列印個人資料

密碼變更

請指導教授更新

## Step 3: 指導教授確認

國家科學及技術委員會113年度大專學生研究計畫申請案學生繳交送出通知 收件匣 x

國科會系統通知 <No-Reply@nstc.gov.tw>

寄給 njchang

2月21日 週三 下午1:15

張乃仁 教授惠鑒：

**學生** 同學希望請您擔任本會大專學生研究計畫之指導教授，同學已於2月21日13時14分送出計畫至系所確認，

待系所同意送出後，請您登入國家科學及技術委員會學術研發服務網檢視學生所提之計畫內容。

系統操作問題，請聯絡本會資訊客服專線 02-2737-7592，謝謝您。

國家科學及技術委員會 資訊處 敬啟

## Step 4: 研發處(系所通知)協助線上確認

科技部108年度大專學生研究計畫申請案系所確認送出通知

收件匣 x

科技部系統通知 <mostmail@most.gov.tw>

寄給 njchang ▾

張乃仁教授惠鑒：

同學之大專學生研究計畫，系所已確認並於 月 日 時 分送給您審閱，

請您登入科技部學術研發服務網檢視學生所提之計畫內容。

如有任何問題，煩請洽本部資訊系統客服專線：0800-212-058 或

02-2737-7592，謝謝。

科技部 資訊處 敬啟

## Step 5: 請指導教授上傳 「指導教授初評意見表」

- 一、學生潛力評估
- 二、對學生所提研究計畫內容之評述
- 三、指導方式

大專學生研究計畫指導教授初評意見表

一、學生潛力評估：

二、對學生所提研究計畫內容之評述：

三、指導方式：

四、本人同意指導學生瞭解並遵照學術倫理規範；本計畫無違反學術倫理。

指導教授簽名：\_\_\_\_\_

年 月 日

表 C804





## 最後提醒，留意申請截止日期

- 依國科會來函所示之徵求期間為主，務必留意**研發處**公告訊息！
- **留意學校信件！**



## 審查委員看什麼？



113 年度大專學生研究計畫  
審查意見表

單位編號：		計畫名稱：	
申請人：		就讀學校 及系所：	
指導教授：		服務機關：	
處室：		研究期間：	

※**審查說明 1**：審查項目或評語會提供申請人參考。

※**審查說明 2**：請就審查項目，針對該計畫勾選適合之評價，10 分至 0 分。

※**審查說明 3**：系統會將您所勾選的項目自行加總並自動產出總分及推薦程度，優先推薦(≥90)；推薦(80-89)；勉予推薦(70-79)；不推薦(<70)

一、 審查項目：

審查項目	請於適當空格內勾選										
	10	9	8	7	6	5	4	3	2	1	0
1. 研究計畫書內容完整性	<input type="radio"/>	<input type="radio"/>	<input type="radio"/>	<input type="radio"/>	<input type="radio"/>	<input type="radio"/>	<input type="radio"/>	<input type="radio"/>	<input type="radio"/>	<input type="radio"/>	<input type="radio"/>
2. 研究主題之明確性	<input type="radio"/>	<input type="radio"/>	<input type="radio"/>	<input type="radio"/>	<input type="radio"/>	<input type="radio"/>	<input type="radio"/>	<input type="radio"/>	<input type="radio"/>	<input type="radio"/>	<input type="radio"/>
3. 研究主題之重要性	<input type="radio"/>	<input type="radio"/>	<input type="radio"/>	<input type="radio"/>	<input type="radio"/>	<input type="radio"/>	<input type="radio"/>	<input type="radio"/>	<input type="radio"/>	<input type="radio"/>	<input type="radio"/>
4. 研究主題之創新性	<input type="radio"/>	<input type="radio"/>	<input type="radio"/>	<input type="radio"/>	<input type="radio"/>	<input type="radio"/>	<input type="radio"/>	<input type="radio"/>	<input type="radio"/>	<input type="radio"/>	<input type="radio"/>
5. 研究主題符合學生自發性研究構 想之嘗試性題目	<input type="radio"/>	<input type="radio"/>	<input type="radio"/>	<input type="radio"/>	<input type="radio"/>	<input type="radio"/>	<input type="radio"/>	<input type="radio"/>	<input type="radio"/>	<input type="radio"/>	<input type="radio"/>
6. 相關文獻之掌握能力與熟悉程度	<input type="radio"/>	<input type="radio"/>	<input type="radio"/>	<input type="radio"/>	<input type="radio"/>	<input type="radio"/>	<input type="radio"/>	<input type="radio"/>	<input type="radio"/>	<input type="radio"/>	<input type="radio"/>
7. 研究方法及步驟之可行性	<input type="radio"/>	<input type="radio"/>	<input type="radio"/>	<input type="radio"/>	<input type="radio"/>	<input type="radio"/>	<input type="radio"/>	<input type="radio"/>	<input type="radio"/>	<input type="radio"/>	<input type="radio"/>
8. 申請人相關學科成績	<input type="radio"/>	<input type="radio"/>	<input type="radio"/>	<input type="radio"/>	<input type="radio"/>	<input type="radio"/>	<input type="radio"/>	<input type="radio"/>	<input type="radio"/>	<input type="radio"/>	<input type="radio"/>
9. 指導教授學術研究專長及指導能力	<input type="radio"/>	<input type="radio"/>	<input type="radio"/>	<input type="radio"/>	<input type="radio"/>	<input type="radio"/>	<input type="radio"/>	<input type="radio"/>	<input type="radio"/>	<input type="radio"/>	<input type="radio"/>
10. 本計畫有助於提升參與學生之研 究能力	<input type="radio"/>	<input type="radio"/>	<input type="radio"/>	<input type="radio"/>	<input type="radio"/>	<input type="radio"/>	<input type="radio"/>	<input type="radio"/>	<input type="radio"/>	<input type="radio"/>	<input type="radio"/>
總分(系統自動帶出)											
推薦程度(系統自動帶出)	<input type="checkbox"/> 優先推薦(≥90) <input type="checkbox"/> 推薦(80-89) <input type="checkbox"/> 勉予推薦 (70-79) <input type="checkbox"/> 不推薦(<70)										
評語											

耗材、物品、圖書及雜項費用補助之建議額度：          元(最高2萬元)

# 研究計畫常見問題



- 內容看半天看不到重點、不知所云 → 委員審查時間有限，可適度畫重點
- 相同的研究已經被做過 → 沒有新穎性
- 背景與動機不明、無法聚焦 → 想法空泛
- 國內外文獻回顧不足缺乏理論基礎 → 尚未瞭解當今大局
- 目的不明確、太雄心壯志 → 想包山包海
- 研究方法太簡略、無根據、可行性低 → 無法展現你可以做得到
- 沒有實驗設計 →
- 實驗太過複雜、太多變數 → 大家都需要修課，不可能都在做實驗
- 沒有控制組 → 無法看出相對效益
- 提出的實驗方法與目的毫無相關聯性 → 想測什麼就測什麼，忘了初衷
- 計畫書內容架構鬆散、不嚴謹（錯字、時態） → 研究講求細心，可看出態度
- 寫作脈絡邏輯不清 → 委員審查時間有限，不是再幫你拼湊推理
- 參考文獻不完整或文獻過於老舊 → 無法與時俱進

以上內容，請大家換位思考，是否在5分鐘內，可以完全被瞭解

# 其他 Q & A



- 可至首頁 | 國科會 > Q&A > 大專學生研究計畫
- <https://www.nstc.gov.tw/folksonomy/qaList/52140c91-c680-44bb-9f91-c3a2966f4712?l=ch>

## 1. 點選Q&A

1. 點選Q&A

2. 下拉左側選單，點選大專學生研究計畫

# 學術補助獎勵查詢

<https://wsts.nstc.gov.tw/STSWeb/Award/AwardMultiQuery.aspx>

## 可以好好瞭解過去的研究題目/報告， 從中找取靈感、學習範本

年度	學生姓名	執行機關	內容
113	林承翰	高雄醫學大學運動醫學系	計畫名稱: 結合加重球與不同平面之藥球投擲運動於青少年揮手熱身在關節活動度與肌力之立即效益 計畫編號: 113-2813-C-037-063-H 成果報告: 無電子檔 執行起迄: 2024/07/01~2025/02/28 指導教授: 張乃仁 核定金額: 51,000元
112	蔡露輝	高雄醫學大學運動醫學系	計畫名稱: 速度依循訓練與1RM百分比依循訓練對一般大學主於八周內的硬舉訓練效果差異 計畫編號: 112-2813-C-037-018-H 成果報告: 執行起迄: 2023/07/01~2024/02/29 指導教授: 林槐庭 核定金額: 51,000元





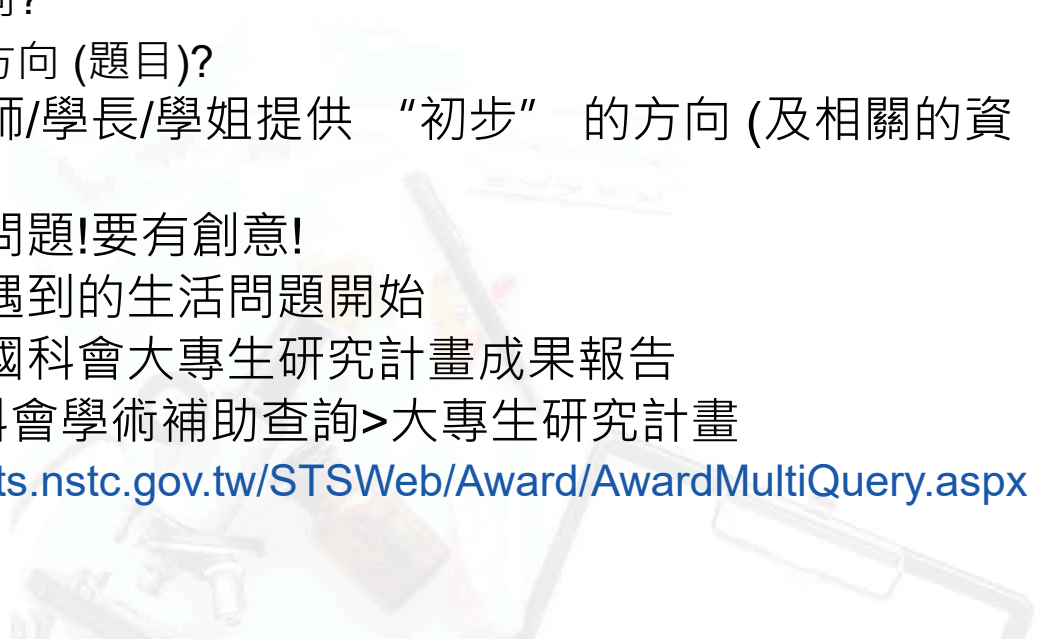
## 開始撰寫計畫前，你要先了解....

1. 你預計要**做什麼**實驗?
2. **為何**做這實驗?
3. 預計**如何**做去做?



## 1. 你預計要**做什麼**實驗?

- 大概的研究方向?
- 如何尋找研究方向 (題目)?
  - 由指導老師/學長/學姐提供 “初步” 的方向 (及相關的資訊)
  - 不斷的問題!要有創意!
  - 可由日常遇到的生活問題開始
  - 查詢歷年國科會大專生研究計畫成果報告
    - 可至國科會學術補助查詢>大專生研究計畫
    - <https://wsts.nstc.gov.tw/STSWeb/Award/AwardMultiQuery.aspx>



綜合查詢 補助 獎勵

訪客人次：5458

大專學生研究計畫

年度：112 ~ 112  
 執行機關：私立大學 高雄醫學大學 運動醫學系  
 學生姓名：  
 學門：全部  
 排序：依年度 依機關 依姓名

查詢

設定每頁顯示筆數：10

年度	學生姓名	執行機關	內容
112	蔡冠輝	高雄醫學大學運動醫學系	計畫名稱：速度依循訓練與1RM百分比依循訓練對一般大學生於八周內的硬舉訓練效果差異 計畫編號：112-2817-C-037-018-H 成果報告：  執行起迄：2023/07/1~2024/02/29 指導教授：林槐庭 核定金額：51,000元
112	邵琪宣	高雄醫學大學運動醫學系	計畫名稱：慢性踝關節不穩定成年人使用巫毒帶於半圓平衡球熱身運動在踝關節活動度、靜態與動態平衡能力和爆發力之立即效益 計畫編號：112-2817-C-037-016-H 成果報告：  執行起迄：2023/07/1~2024/02/29 指導教授：張乃仁 核定金額：53,000元
112	陳律均	高雄醫學大學運動醫學系	計畫名稱：使用扁平足貼紮介入之後對於髌骨股骨疼痛症候群下肢生物力學的立即效果 計畫編號：112-2817-C-037-017-H 成果報告：  執行起迄：2023/07/1~2024/02/29 指導教授：林槐庭 核定金額：51,000元

點選PDF檔，可查看成果報告書

## 2. 為何做這實驗？

- 研究的重要性？
- 研究的創新性？但又不可以全新



### 3. 預計如何做去做？

- 知識背景？
- 人力資源？
- 在哪裡執行？
- 場域可行性？
- 相關資源 (儀器設備、耗材)？
- 可以投入研究的時間？

### 該去哪裡收尋科學文獻？

- 高醫圖書資訊處
  - <http://erm.kmu.edu.tw/index.cfm?flag=1>
- 台灣博碩士論文知識加值系統
  - <https://ndltd.ncl.edu.tw/>
- 華藝線上圖書館
  - <http://www.airitilibrary.com/>
- PubMed
  - <http://www.ncbi.nlm.nih.gov/pubmed/>
- Turing Research Into Practice (TRIP)
  - <https://www.tripdatabase.com/>
- Ovid Medline
  - <http://ovidsp.tx.ovid.com/>
- Cochrane Library (考科藍圖書館)
  - <http://www.cochranelibrary.com/>
- Google Scholar
  - <http://scholar.google.com>
- ResearchGate
  - <https://www.researchgate.net/>

## 大專學生研究計畫申請書內容 表C802 (以10頁為限)

### • 題目 (Title)

- (一)摘要(Abstract)
- (二)研究動機與研究問題
- (三)文獻回顧與探討
- (四)研究方法及步驟
- (五)預期結果
- (六)參考文獻
- (七)需要指導教授指導內容

## 題目 (Title)

- 清楚且涵蓋研究內容的一句話
- 不要範圍過廣
- 題目和關鍵字(key words)通常會決定給哪些委員審查

範例:

- 巫毒帶結合功能性動作應用之立即影響 (範圍太廣)
- 巫毒帶結合功能性動作應用於膝關節對成年大學生之立即影響(尚未清楚)
- 巫毒帶結合功能性動作應用於膝關節對成年大學生在主動關節活動角度、靜態平衡、單腳跳躍與落地穩定性之立即影響 (具體清楚)





## (一) 摘要

- 給審查委員的第一印象!!!
- 摘要是正文的縮小版
- 用清楚且有限的字數**統整**整份計劃書
  - 背景、目的、方法、(初步結果)、預期結果、重要性(應用性)
  - 關鍵字(keywords)
- **摘要通常是計劃書最後才完成的部分**



## (二) 研究動機與研究問題

- 為何執行此研究?之前的人已做過哪些及優缺點是什麼
- 研究假設
- 引導出**研究目的**





## (三)文獻回顧與探討

- 聚焦主題相關的文獻
- 更新至最新文獻
- 可自行整理表格，並做統整說明

作者(年代)	研究分組	治療區域	介入參數	測量項目	主要結果



## (四)研究方法及步驟

- 呈現實驗方法，以及你要如何做？
- 引用文獻，佐證方法具可行性，不要天馬行空
- 使用研究流程圖
- 善用圖片(實驗照片)或製成表格
- 統計分析!!



圖 1 運動科學於賽前及賽後檢測流程

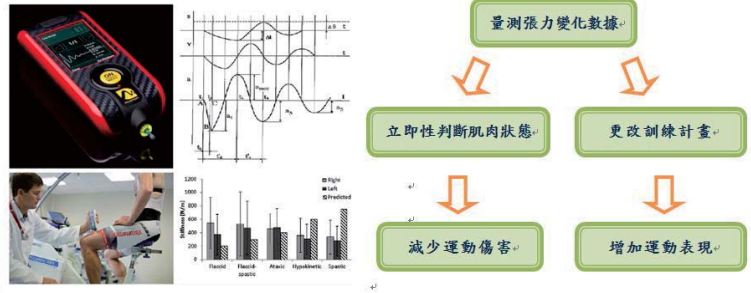


圖 3 肌肉張力變化量測系統



圖 4 FMS 功能檢測

## (五)預期結果

- 針對提出欲解決的問題，而預期產生的結果
- 建議未來的應用

## (六) 參考文獻

- 無要求格式，但請要一致性
  - 常見錯誤：作者排序、題目大小不同，期刊有的縮寫有的全名...
- 建議可用數字排序
- 引用最新、勿用太老舊
- 內文與引用的文獻要能配對
- 文獻顯示出來的題目有利於審查者進一步了解

[1] Nai-Jen Chang, Kuan-Wei Lee, Chih-Jou Chu, et al. (2017). A preclinical assessment of early continuous passive motion and treadmill therapeutic exercises for generating chondroprotective effects following anterior cruciate ligament rupture. *American Journal of Sports Medicine.*; 45(10):2284-2293.

[1] Chang NJ, Lee KW, Chu CC, et al. (2017). A Preclinical Assessment of Early Continuous Passive Motion and Treadmill Therapeutic Exercises for Generating Chondroprotective Effects Following Anterior Cruciate Ligament Rupture. *American Journal of Sports Medicine.*; 45(10):2284-2293.

## 其他與計畫相關有助於審查之文件

- 如果可以，建議有初步成果 (不是完整的結果)
- 舉例：已有參加與本實驗相關的經歷 (例如：修課、增能 workshop、參與高醫暑期研究、曾參與實驗室已會或看過那些技能、自願擔任受試者...等)



## (七)需要指導教授指導內容

- **具體**呈現過程中，需要被指導的內容
  - 搜尋文獻回顧 (例如：.....)
  - 人體試驗相關事宜 (例如：.....)
  - 研究成果撰寫(例如：統計；圖表製作.....)。
  - .....



## 結 語

- 寫計畫時，換位思考
- 盡早做準備
- 先有戰略(研究方向)、才有戰術(研究方法)
- 多看、多聽、多問





謝謝聆聽，祝大家申請成功



CONGRATULATIONS



# 國科會大專學生 研究計畫 線上申請作業說明

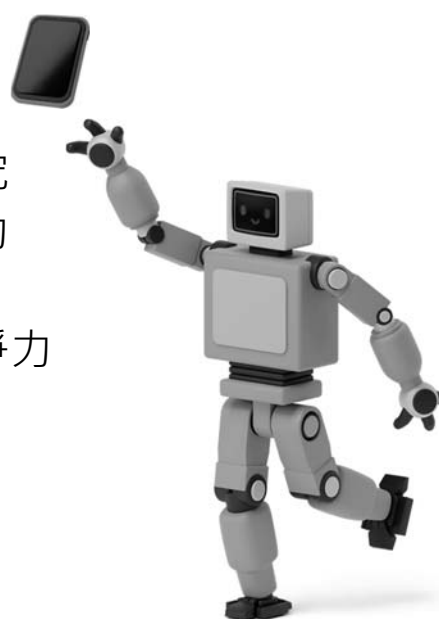
研究發展處學術研究組 林文璋 組長/副教授  
113年12月4-5日



1

## 參與研究計畫之目的

- 探索自己是否適合做研究
- 利用寒暑假及課餘時間學習做研究
- 訓練思考邏輯、培養解決問題能力
- 為申請及就讀研究所作準備
- 累積實作經驗，提升未來就業競爭力

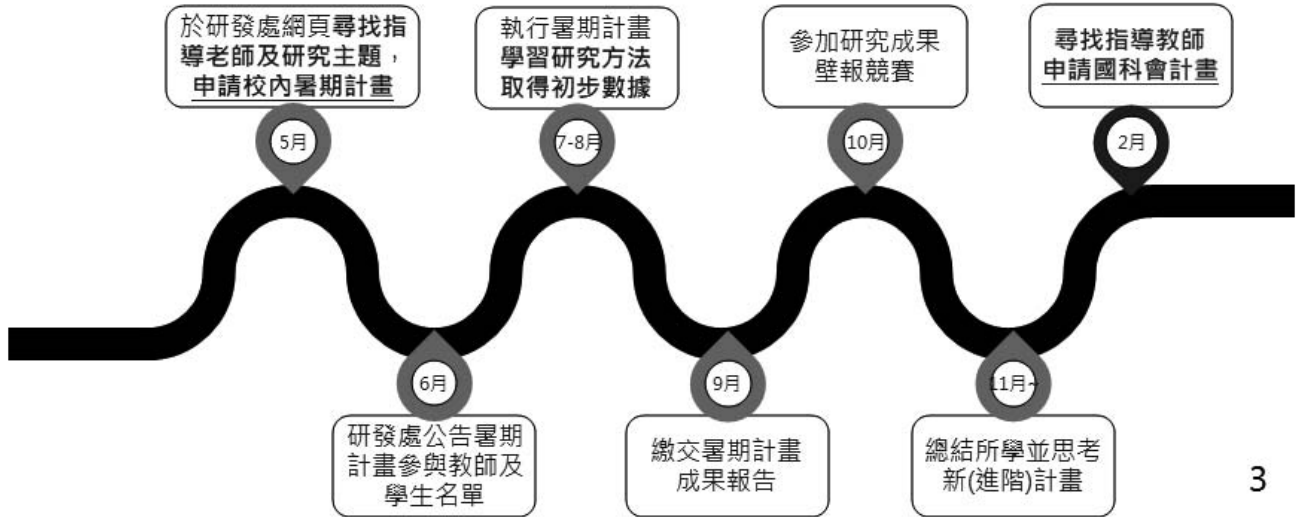


2

## 參與研究計畫之途徑

大一大二學生：參與校內大學生暑期研究計畫

大二以上學生：挑戰國科會大專學生研究計畫



3

## 國科會 大專學生研究計畫

申請辦法、線上申請STEP-BY-STEP



4

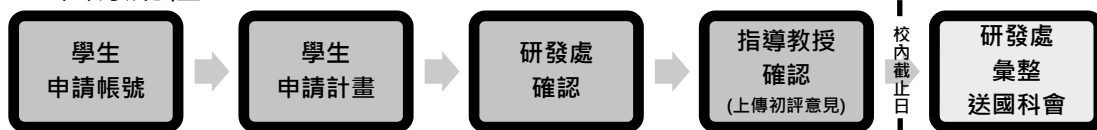


## 申請辦法

- 依據「國家科學及技術委員會補助大專學生研究計畫作業要點」辦理(113.11.1修正)

## 申請方式

- 申請時間為每年1~2月(依國科會公告)
- 請至國科會全球資訊網(<https://www.nstc.gov.tw/>)線上申請
- 申請流程：



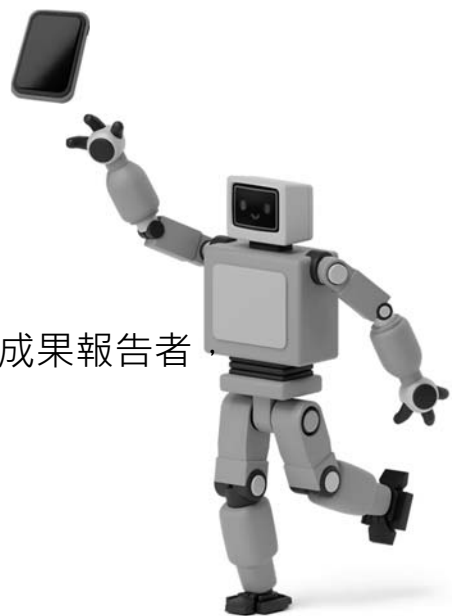
- 請務必於研發處公告校內截止日前完成「指導教授確認」
- 本(114)年度計畫申請校內截止日：依研發處公告

5

## 申請資格

### 指導教授

- 符合國科會專題研究計畫主持人資格
- 願意提供研究設備指導學生研究
- 每年度以指導二位學生為限
- 師生不得有配偶或三親等內親屬關係
- 曾指導學生執行本研究計畫但未繳交成果報告者不得再擔任指導教師

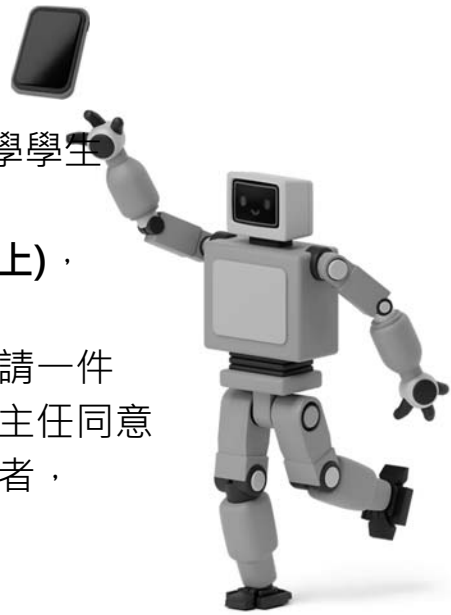


6

## 申請資格

### 學生

- 大學部二年級(後醫系一年級)以上在學學生
- 獲指導教授承諾指導且學業成績優良
- 完成學術倫理教育課程訓練(6小時以上) , 並於本校校務資訊系統上傳修課證明
- 同一計畫限一人申請 , 每人每年限申請一件
- 師生若不同校 , 學生須獲就讀學校系主任同意
- 曾執行本研究計畫但未繳交成果報告者 , 不得再提出申請



7

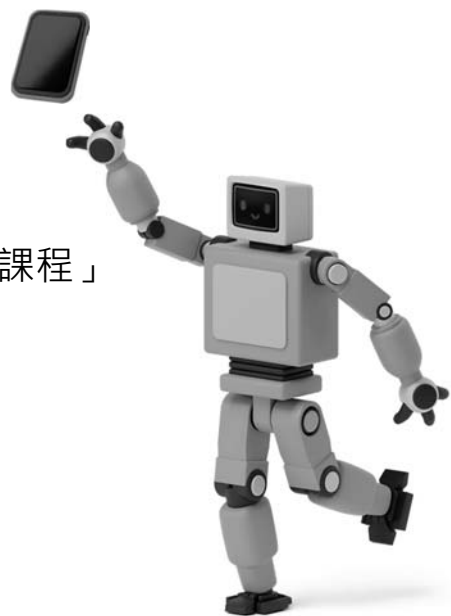
## 學術倫理教育課程訓練

### 臺灣學術倫理教育資源中心

- <https://ethics.moe.edu.tw/>
- 註冊帳號
- 於課程專區選擇「大學及專科生核心課程」
- 完成18個單元
- 通過總測驗
- 取得6小時修課證明

### 本校校務資訊系統(WAC)

- <https://wac.kmu.edu.tw/>
- 至「D.7.研究資訊」上傳修課證明



8

臺灣學術倫理教育資源中心：



9

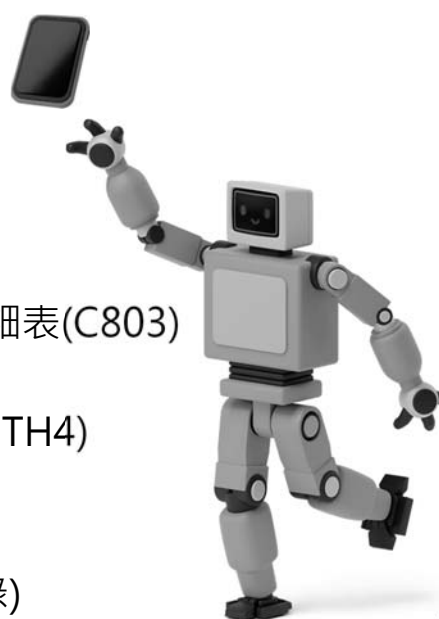
## 申請應繳文件

### 學生

- 大專學生研究計畫申請書
  - 綜合資料表(C801)
  - 研究計畫摘要表(C802)
  - 耗材、物品、圖書及雜項費用明細表(C803)
- 歷年成績證明(OTH2)
- 其他與計畫相關有助於審查之文件(OTH4)

### 指導教師

- 指導教授初評意見表(C804)
- 指導教授個人資料(含近五年著作目錄)



10

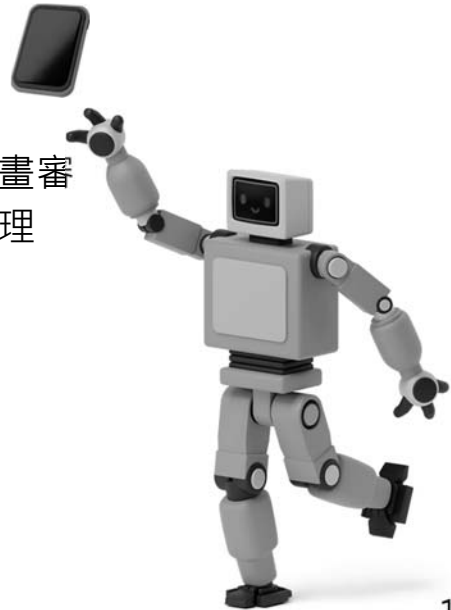
# 研究計畫審查

## 審查方式

- 依據「國家科學及技術委員會研究計畫審查機制及審查委員遴選作業要點」辦理

## 審查重點

- 研究主題之重要性
- 研究方法及步驟之可行性
- 學生相關學科成績
- 指導教授學術研究及指導能力



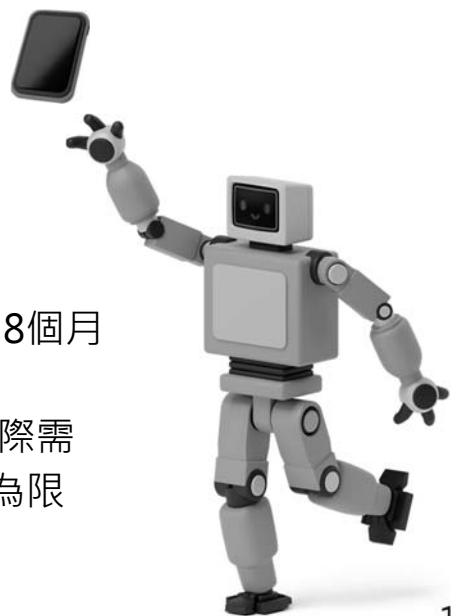
11

# 研究期間

- 每年7月至次年2月，共8個月
- 應於3月底前繳交研究成果報告

## 補助經費

- 研究助學金：每人每月NT.6,000元，8個月共NT.48,000元
- 耗材、物品、圖書及雜項費用：依實際需要擇優補助，每題以補助NT.20,000為限



12

下載辦法與表格

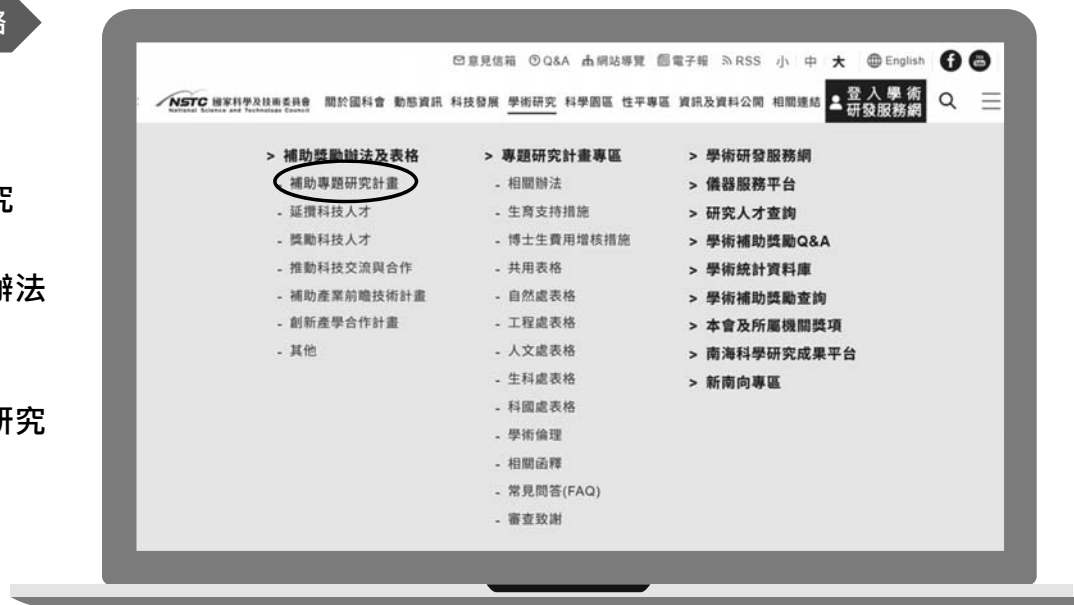
開啟  
國科會全球  
資訊網  
<https://www.nstc.gov.tw>



13

下載辦法與表格

點按  
學術研究  
>>  
補助獎勵辦法  
及表格  
>>  
補助專題研究  
計畫



14



下載辦法與表格

點按  
大專學生  
研究計畫



15

下載辦法與表格

下載並詳閱  
作業要點、  
申請書(C801~804)、  
線上申請作業  
使用注意事項



16

學生申請帳號

第1次申請  
請至首頁右上方  
學術研發服務網  
進行  
新人註冊



17

學生申請帳號

點選  
大學生



18

## 學生申請帳號

填寫資料  
完成註冊

The screenshot shows the 'New User Registration' (新人註冊) page on the NSTC website. The page is titled '現在位置 新人註冊' and has a breadcrumb trail: '首頁 > 新人註冊'. The main content area is titled '個人註冊' and contains a registration form with the following fields and options:

- 系統身分**: 大學生 (dropdown menu)
- 性別**: 請選擇 (dropdown menu)
- 個人統一編號**: [input field]
- 中文姓名**: [input field]
- 出生年月日**: [input field]
- 國科會帳號**: [input field] (with a note: 帳號是寄件人已通過)
- 輸入驗證碼**: N993TT (with a note: 驗證碼長度限制為6-12碼，僅可為阿拉伯數字，不可包含特殊符號、空白，不可與統一編號相同，不可全為數字。)

At the bottom of the form, there are '上一步' and '下一步' buttons. The page also includes navigation links for '回首頁' and '回上一頁'.

19

## 學生申請計畫

登入  
學術研發服務網

The screenshot shows the login page of the NSTC Academic Research Service Network (學術研發服務網). The page features a header with the NSTC logo and navigation links. The main content area is titled '科技魅癮' and '學術研發服務網'. Below the title, there is a login form with the following fields and options:

- 身分**: 研究人員(含學生) (dropdown menu)
- 驗證方式**: 國科會帳號登入 (dropdown menu)
- 帳號**: [input field]
- 密碼**: [input field]
- 輸入驗證碼**: [input field] (with a note: 驗證碼長度限制為6-12碼，僅可為阿拉伯數字，不可包含特殊符號、空白，不可與統一編號相同，不可全為數字。)

The form includes a '登入' button and a '重新登入' button. At the bottom, there are links for '新人註冊' and '忘記密碼'. The page also includes navigation links for '回首頁' and '回上一頁'.

20

點按  
申辦項目



點按  
大專學生  
研究計畫



先確認  
個人基本資料

再點按  
計畫申請案



23

點按  
新增申請



24



學生申請計畫

填寫  
申請資料(C801)  
詳閱並勾選符合  
學術倫理規範

點按  
存檔

研究計畫申請書綜合資料表(C801)

※注意事項:  
1. 國家科學及技術委員會公佈學術倫理規範

申請人【學生】資料

*姓名	劉雅勳	*身份證號碼	E222895441
*聯絡電話	0975312-1101轉2334	*E-Mail	you786@kmu.edu.tw
傳真		*年級	
*就讀學校及系所	高雄醫學大學 (如要修改系所請至學術研發服務網基本資料修改,若有修改請重新存檔。)		
*學生研究計畫名稱	研究計畫名稱 (不可超過100個字)		
研究期間	自 112年07月01日 至 113年02月28日 止 計 8 個月		
*計畫歸屬處別及學門(請依計畫主題所屬領域勾選適當處別)	[B]生科處 [B10]醫學 [B10D001]醫學		
上年度曾執行本會 大專學生研究計畫	否		

【指導教授】資料

中文姓名: 吳耀輝 查詢

(學生及指導教授間互聘不得有配偶或三親等以內血親、姻親之關係。)

2. 本人瞭解並遵照學術倫理規範; 本計畫無違反學術倫理。(必填)

存檔

25

學生申請計畫

如需修正  
點按  
修改內容

大專學生研究計畫系統

高雄醫學大學 學生 | 劉雅勳 登出

計畫申請案

操作手冊下載

- 112年度大專學生研究計畫申請案, 學生與指導教授請於112/02/20 16:00前完成線上申請作業; 至申請機構請於112/2/23前檢附相關申請文件並函送本會, 逾期不予受理。
- 每項計畫之申請, 均業經指導教授同意確認, 指導教授每年度以指導二位學生為限。  
作業要點及線上申請作業使用注意事項請洽
- 111年度起可申請耗材、物品、圖書及館項費用, 如欲申請本項經費, 務必填寫表C803經費明細表。
- 申請人如有其他與計畫相關有助於審查之文件, 可選擇上傳。
- 請以PDF檔案格式上傳各文件, 請勿做任何文件保全的設定。
- 計畫書內容合併檔案需指導教授【同意送出】後, 才會開始製作, 計畫條碼編號才會產生, 合併檔不含指導教授切評意見表。

修改內容 刪除申請案

年度	條碼編號	計畫名稱	計畫狀態	修改日期	備註紀錄
112		研究計畫名稱	資料暫存	2023/12/15 上午 09:56:00	

申請案之作業流程:  
1. 學生【申請送出】—學生系所【確認】—指導教授【同意】並【上傳切評意見表】—指導教授任職機關【彙整送出】—國家科學及技術委員會  
2. 計畫繳交送出後若需修改, 請查看計畫狀態通知所在聯卡之人員退件, 例: 繳交送出(指導教授), 請聯絡指導教授退件。  
3. 若時間緊迫, 請主動與案件所在聯卡承辦人連絡確認。

26

## 學生申請計畫

上傳

計畫摘要表(C802)、  
費用明細表(C803)、  
成績單(OTH2)、  
其他附件(OTH4)

如需暫存資料  
可點按  
回主畫面

※上傳的成績單或文件  
請務必掃描端正清楚

※點按「繳交送出」後，  
就無法修改內容，故請  
務必確認資料正確無誤  
後再點繳交送出



27

## 學生申請計畫

尚未繳交送出前  
可回主畫面點按  
修改內容  
進行資料修改



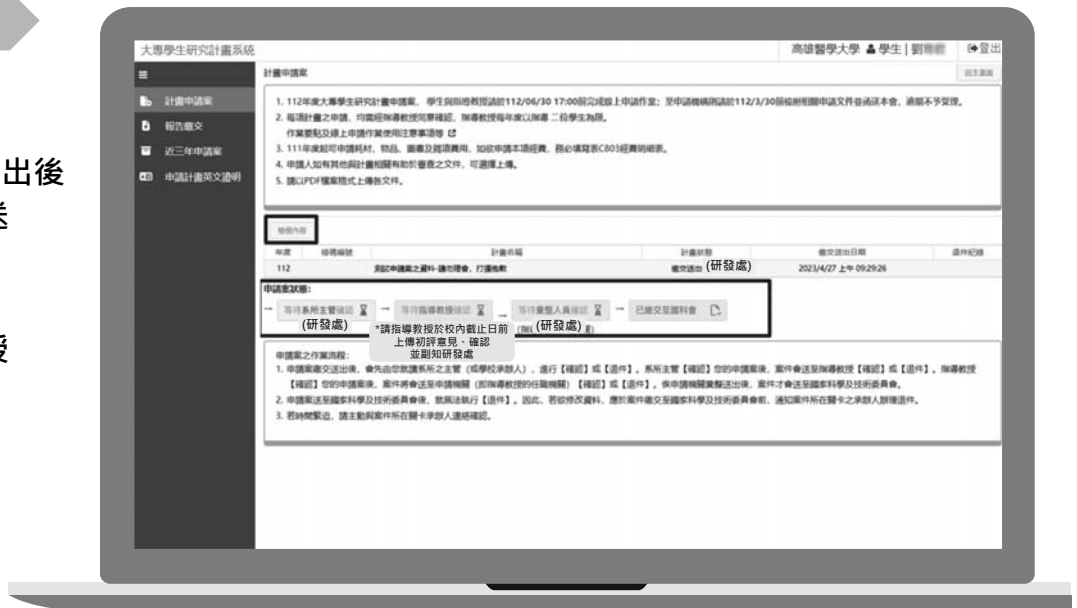
28

**確認資料正確無誤  
再點按  
繳交送出**

※點按「繳交送出」後，  
就無法修改內容，故請  
務必確認資料正確無誤  
後再點繳交送出



**點按繳交送出後  
將依序送  
研發處  
>>  
指導教授  
>>  
研發處  
確認**



## 指導教授確認

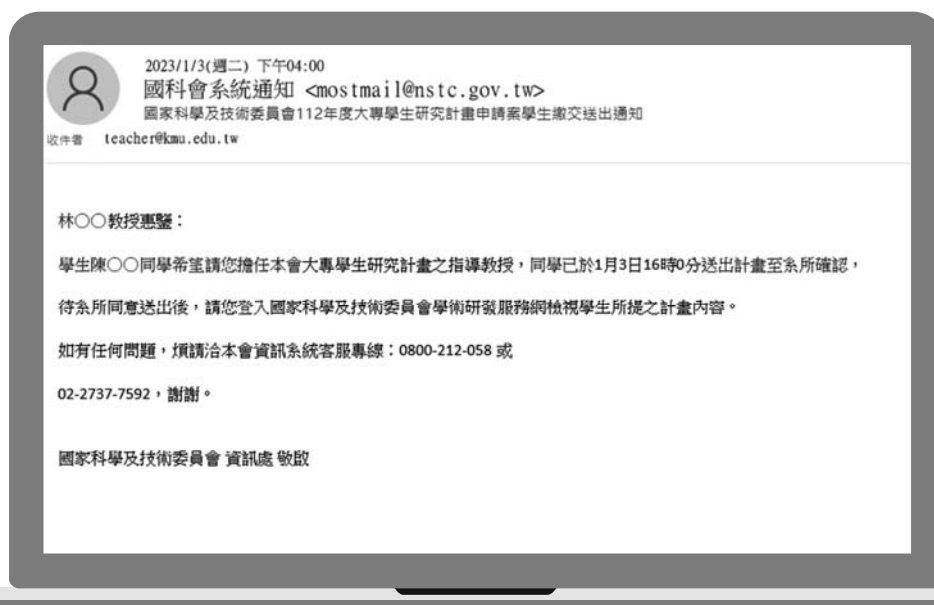
系統寄發通知信

指導教授登入  
學術研發服務網

審閱並上傳  
初評意見

點按  
確認

※ 請務必於校內截止  
日前完成此程序，同  
時副知研發處



31

## 研發處確認

研發處確認  
若有問題將予以  
退件

學生與指導教師  
應儘速修正後  
再點按  
繳交出

最後由研發處彙  
整全校資料  
經校內陳核後  
函送國科會審查



32

## 問題處理

若有操作問題  
請參考  
操作手冊

指導教師確認後  
若需退回修正  
請洽  
研發處

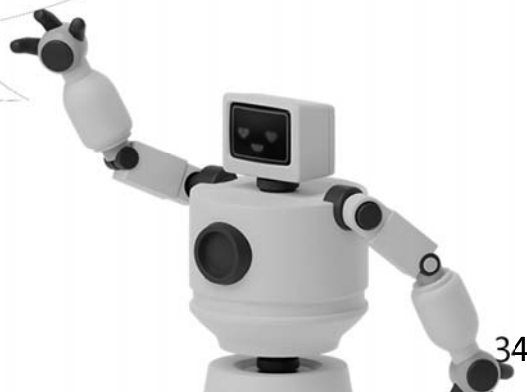


33

祝  
計畫申請順利!!



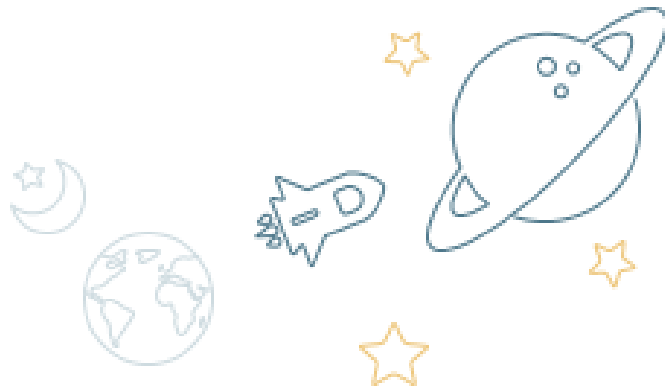
大學生研究計畫  
相關資訊



34







# 參考資料



## 大學生可申請的校內外研究計畫

### 國科會大專學生 研究計畫

- 申請資格：大學部2年級以上、後醫系1年級以上
- 執行期間：7月~次年2月
- 報告繳交：次年3月
- 補助金額：48,000元 (另可申請耗材費20,000元)

### 財團法人健康科學 文教基金會醫學系 學生暑期研究計畫

- 申請資格：醫學系2年級以上、後醫系1年級以上
- 執行期間：7月~9月
- 報告繳交：10月
- 補助金額：21,000元

### 校內大學生暑期 研究計畫

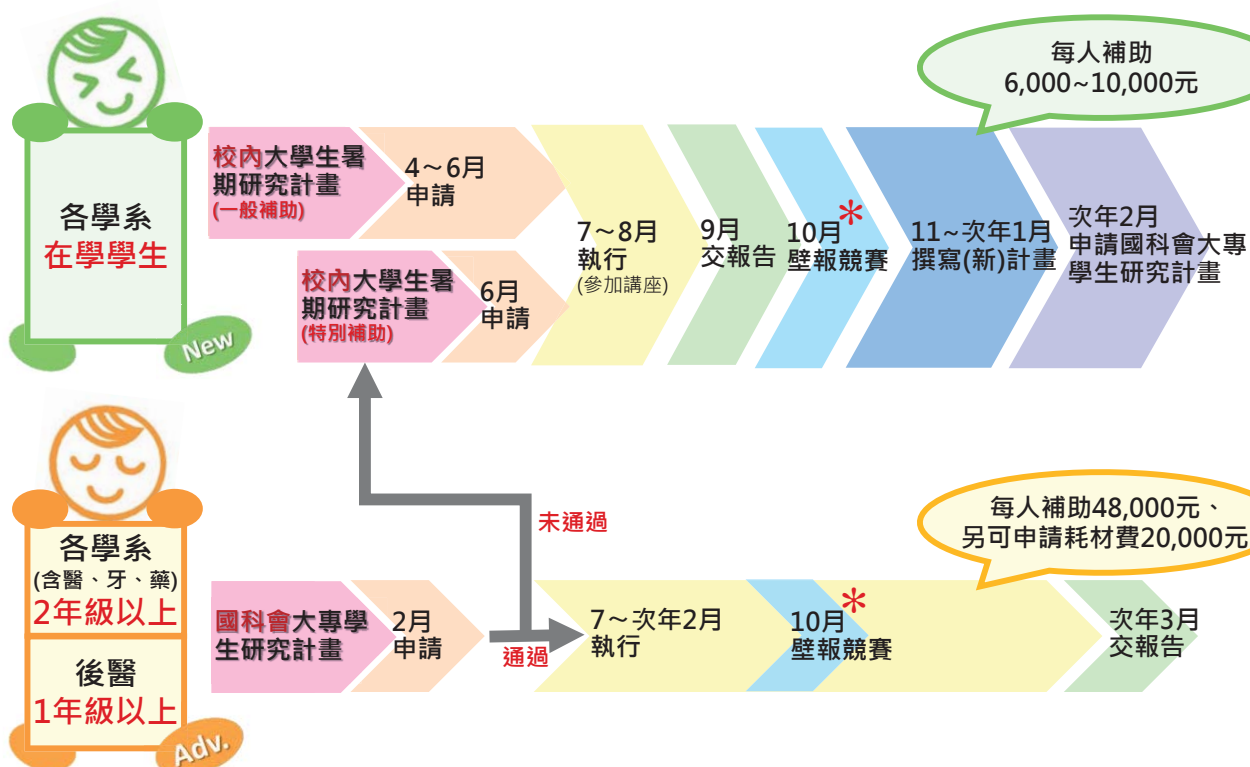
- 申請資格：  
【一般補助】大學部在學學生  
【特別補助】當年度有申請國科會或校外機構研究計畫但未獲通過者
- 執行期間：7月~8月
- 報告繳交：9月底
- 補助金額：6,000~10,000元

未獲通過者  
得申請  
校內計畫  
(特別補助)

112.3.25修正

## 大學生研究計畫申請地圖

大一大二參與校內暑期計畫，大二起挑戰國科會計畫



# 校內外研究計畫申請辦法

國科會大專學生研究計畫



財團法人健康科學文教基金會醫學系學生暑期研究計畫



校內大學生暑期研究計畫





## 國家科學及技術委員會補助大專學生研究計畫作業要點

113 年 11 月 1 日科會綜字第 1130076253 號函修正

- 一、國家科學及技術委員會（以下簡稱本會）為提早培育儲備基礎科學、應用科學、人文社會科學之優秀研究人才，鼓勵公私立大專院校學生執行研究計畫，俾儘早接受研究訓練，體驗研究活動、學習研究方法，並加強實驗、實作之能力，特訂定本要點。
  - 二、申請機構（即指導教授任職機構）須為依本會受補助單位申請作業要點，經核定納為本會補助單位者。
  - 三、申請研究計畫之學生及指導教授之資格如下：
    - （一）學生：已獲得指導教授承諾指導研究，學業成績優良，且須具備下列資格之一者：
      1. 公私立大學院校二年級（含學士後學系一年級、科技大學或技術學院二年制一年級）以上在學學生。但不包括碩士班及博士班研究生。
      2. 公私立專科學校五專制三年級以上或二專制一年級以上在學學生。
    - （二）指導教授：
      1. 符合本會專題研究計畫主持人資格，且願意提供研究設備（含儀器設備及圖書設備等）指導學生從事研究工作者。但曾指導學生執行本項研究計畫而未繳交研究成果報告者，不得擔任指導教授。
      2. 指導教授每年度以指導二位學生為限。
- 同一件計畫僅限一位學生提出申請，每位學生同一年度以申請一件計畫為限。
- 學生曾執行研究計畫未繳交研究成果報告者，不得再次提出申請。
- 學生及指導教授除應符合第一項資格外，其相互間不得有配偶或三親等以內血親、姻親之關係。
- 四、申請機構應依本會規定之期限提出申請，逾期不予受理。
- 五、研究期間自每年七月一日起至次年二月底止，計八個月。
- 六、研究計畫範圍為學生自發性研究構想之嘗試性題目，該題目須與指導教授專長相符。
- 七、學生及指導教授應至本會網站線上製作下列文件後，將申請案送至申請機構，經申請機構審核通過後送出，並造具申請名冊函送本會申請；文件不全或不符合規定，經限期補正逾期未完成補正者，不予受理：

- (一)大專學生研究計畫申請書。
- (二)指導教授初評意見表。
- (三)指導教授個人資料表(含近五年著作目錄)。
- (四)學生歷年成績證明。

八、補助經費項目：

- (一)研究助學金：每位學生每月新臺幣六千元，八個月計新臺幣四萬八千元。
- (二)耗材、物品、圖書及雜項費用：依研究計畫實際需要擇優補助，每一計畫最高以補助新臺幣二萬元為限。

九、研究計畫之審查方式、審查重點及審查作業期間如下：

- (一)審查方式：依本會研究計畫審查機制及審查委員遴選作業要點規定辦理。
- (二)審查重點：包括研究主題之重要性、研究方法及步驟之可行性、學生相關學科成績、指導教授學術研究及指導能力等。
- (三)審查作業期間：自申請案截止收件之次日起四個月內完成，並核定公布；必要時，得予延長。

十、研究計畫經本會核定補助後應確實執行，除特殊情形並於執行期間內檢具相關資料報經本會同意者外，均不得變更。

學生因資格不符或因故無法執行研究計畫，或指導教授因資格不符或因故無法指導研究計畫而辦理計畫註銷或終止者，申請機構應即停止核發計畫補助經費，並將剩餘款項繳回本會。

十一、研究計畫之補助經費請款事宜依本會核定通知函規定辦理。

十二、學生應於計畫執行期滿後一個月內，至本會網站線上繳交研究成果報告；繳交報告時，須經指導教授確認，逾期繳交及經本會同意註銷或終止計畫仍繳交之報告，不列入研究創作獎之評獎範圍，研究成果報告至遲須於計畫執行期滿後三個月內完成線上繳交。

研究成果報告，應供立即公開查詢，但涉及專利、其他智慧財產權、論文尚未發表者，得延後公開，最長以計畫執行期滿日起算二年為限。其延後公開完整報告者，應繳交可立即公開之精簡報告。延後公開期滿後，完整報告將自動公開。

十三、研究成果報告經審查後評定為成績優良而有創意者，由本會頒發研究創作獎。

- (一)獲獎人數每年以二百名為限。
- (二)獲獎學生由本會頒發獎金新臺幣二萬元及獎狀一紙，並頒發獎牌一座予其指導教授，以資表揚。
- (三)獲獎人名單自研究成果報告繳交截止收件之次日起三個月內

完成，並核定公布。

十四、申請機構應於計畫執行期滿後三個月內檢附大專學生研究計畫收支明細報告表一份函送本會辦理經費結報，如有結餘者，應如數繳回。

申請機構對補助款項之各項支用單據，應依政府支出憑證處理要點規定辦理，並按補助項目，整理審核裝訂成冊，依有關規定妥善存管備查，本會得派員或陪同審計人員前往實地查核，如發現未依規定妥善保存，致有毀損、滅失等情事，依情節輕重酌減嗣後補助款或停止補助一年至五年。

十五、申請機構未依規定期限辦理經費結報或繳交研究成果報告，經本會催告仍未完成結案者，本會得追繳該計畫補助經費或於申請機構下期計畫所撥款項內將未結案之補助經費扣除。經費結報或研究成果報告不合規定，經本會限期改正，屆期不改正者，亦同。

十六、其他注意事項如下：

(一)申請機構應切實審查學生及指導教授之資格是否符合規定及線上申請文件是否完備，符合規定始得造具申請名冊，並經有關人員簽章。

(二)指導教授任職機構與學生就讀學校不同者，學生須獲得就讀學校系主任同意，始得申請。

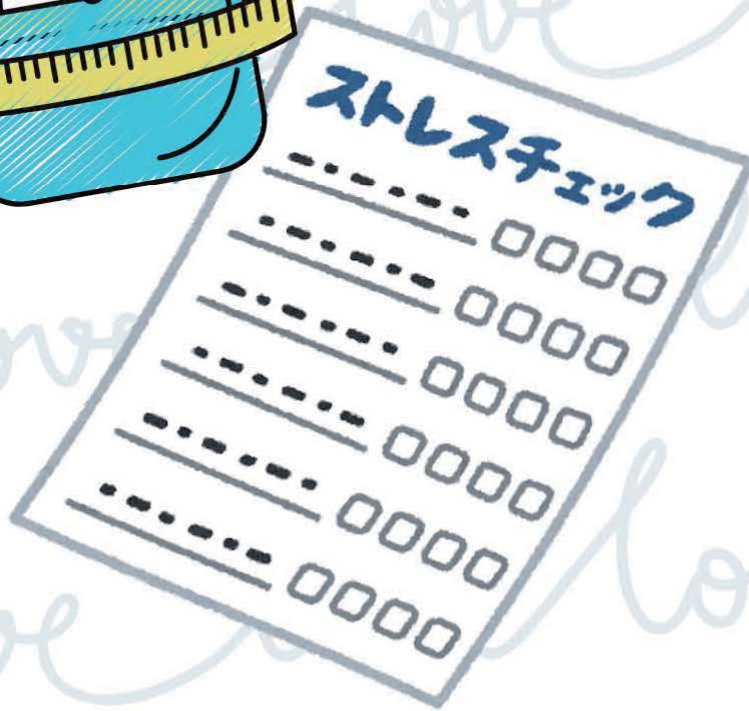
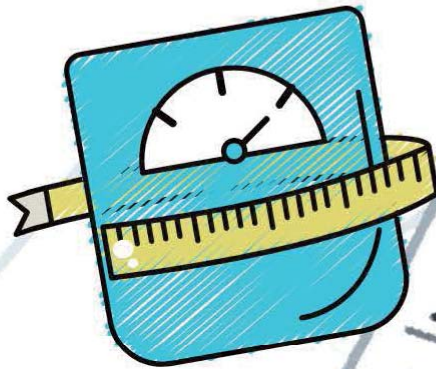
(三)研究計畫之構想、執行或成果呈現階段涉有違反學術倫理情事者，依本會學術倫理案件處理及審議要點規定處理。

(四)申請研究計畫之學生應於申請機構函送本會申請研究計畫之日前，完成至少六小時之學術倫理教育課程訓練並檢附相關證明文件送申請機構備查。

十七、本要點未盡事宜，準用本會補助專題研究計畫作業要點相關規定辦理。







教育部高教深耕計畫 構面三  
核心二

推動產業導向多元課程模組 > 發展彈性學習地圖



高雄醫學大學

Kaohsiung Medical University